

Analisi settimanale del mercato italiano

Temi chiave:

- Sentenza della Corte costituzionale tedesca;
- BCE determinata a proseguire la sua strategia
- USA/CINA: accordo per cooperazione fase 1.

Commento

L'indice ftse Mib è in Uptrend. La variazione settimanale per l'indice **Ftse Mib** è stata pari a **-1,40%**. L'evento rilevante nel corso della settimana è stata la sentenza della **corte costituzionale tedesca** relativamente al QE della BCE. A nostro parere la corte con la sua **sentenza** ha inteso mettere dei paletti alla azione della BCE e obbligare i paesi membri ad assumere iniziative politiche relativamente al **finanziamento del debito** dei paesi membri, in particolare l'Italia. E' del tutto evidente che l'Unione e il nostro Paese sono stati messi di fronte ad un bivio: recuperare lo spirito dei padri fondatori rielaborando il cammino comune oppure arrivare a decisioni drastiche. Questo non può essere rinviato e con il ritorno alla normalità dopo la pandemia sarà la questione numero uno nell'agenda europea. Dal punto di vista pratico la sentenza ha inasprito lo spread tra BTP e BUND e ha spinto la Lagarde a dichiarare : **“resteremo imperterriti nel perseguire la stabilità dei prezzi nella intera Area”**. Tale dichiarazione ha rimarcato il ruolo dell BCE **come unica istituzione comune dell'eurozona**. Il quadro tecnico-quantitativo degli indici oggetto della nostra analisi (Ftse Mib e Ftse italia Mid Cap) rileva lo stato di **Uptrend** generato dal nostro modello in data 19 marzo, ma anche la mancanza di trazione degli indici. Pur in assenza o quasi di distribuzione, entrambi gli indici hanno incontrato una importante area di resistenza tra **17300/18400** per l'indice Ftse Mib, e tra 30600/32200 per l'indice Ftse Mid cap. Tali livelli incrociano anche l'importante **moving average a 50 giorni**. Tale situazione ha inciso sulla performance meno brillante dei nostri indici rispetto ai principali indici europei e agli indici americani. Infatti siamo a **-40%** per l'indice **Ftse Mib** dai massimi di febbraio con il **Dax 30 a -26,50%**, l'indice **Nasdaq Composite a -9% circa** e l'**indice S&P 500 a -17% circa**. In tale contesto operativo suggeriamo di essere selettivi nell' assunzione del rischio e focalizzarsi sulle stock che presentano elevati standard quali-quantitativi e più

volte segnalate nelle scorse settimane attraverso le nostre liste (Trendsetup e Top list). Infine si consiglia di continuare a mantenere un approccio flessibile nell'allocazione dei rischi.

Top List:

La Top List italiana questa settimana registra **6 new entry**: Expert System; Mailup SPA; Piaggio; Mondo TV; Giglio Group e Interpump. Si segnalano anche **4 uscite**: Unicredit; A2A; Ubi Banca e Garofalo Health Care.

Le idee di investimento presenti sono ora pari a 38. Tra i titoli già presenti nella lista ancora in evidenza Recordati dopo la trimestrale pubblicata in settimana. Nonostante una performance weekly negativa per il Ftse Mib segnaliamo le interessanti performance positive di Prysmian (+5%) e Amplifon (+6,65%). Tra le small e mid Cap nuovi massimi storici per Relatech.

Eventi in programma:

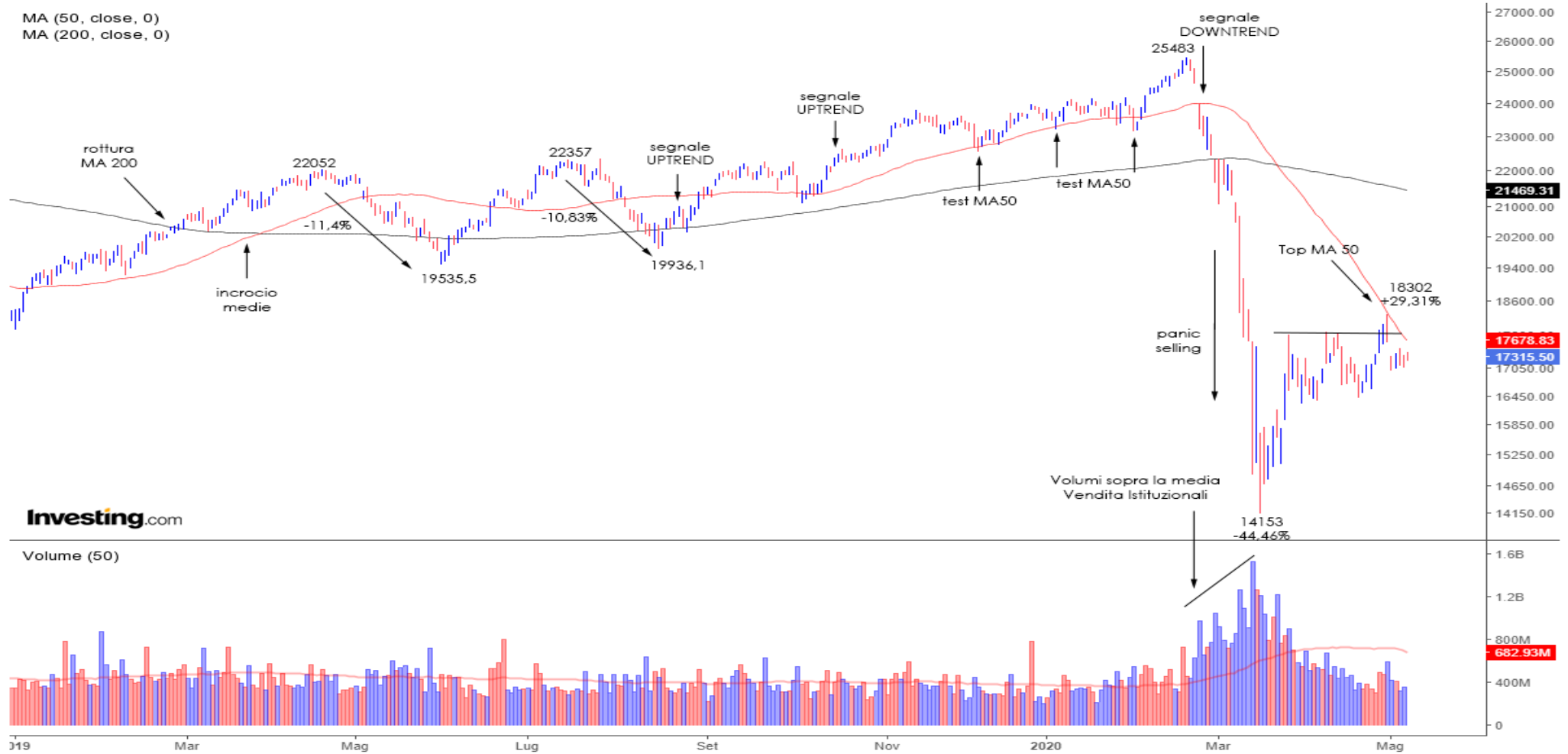
- nessun evento da segnalare

Ftse Mib: daily

Published on Investing.com, 8/May/2020 - 9:53:57 GMT, Powered by TradingView.

FTSE MIB, Italia, Milano(CFD):IT40, D

MA (50, close, 0)
MA (200, close, 0)



Investing.com

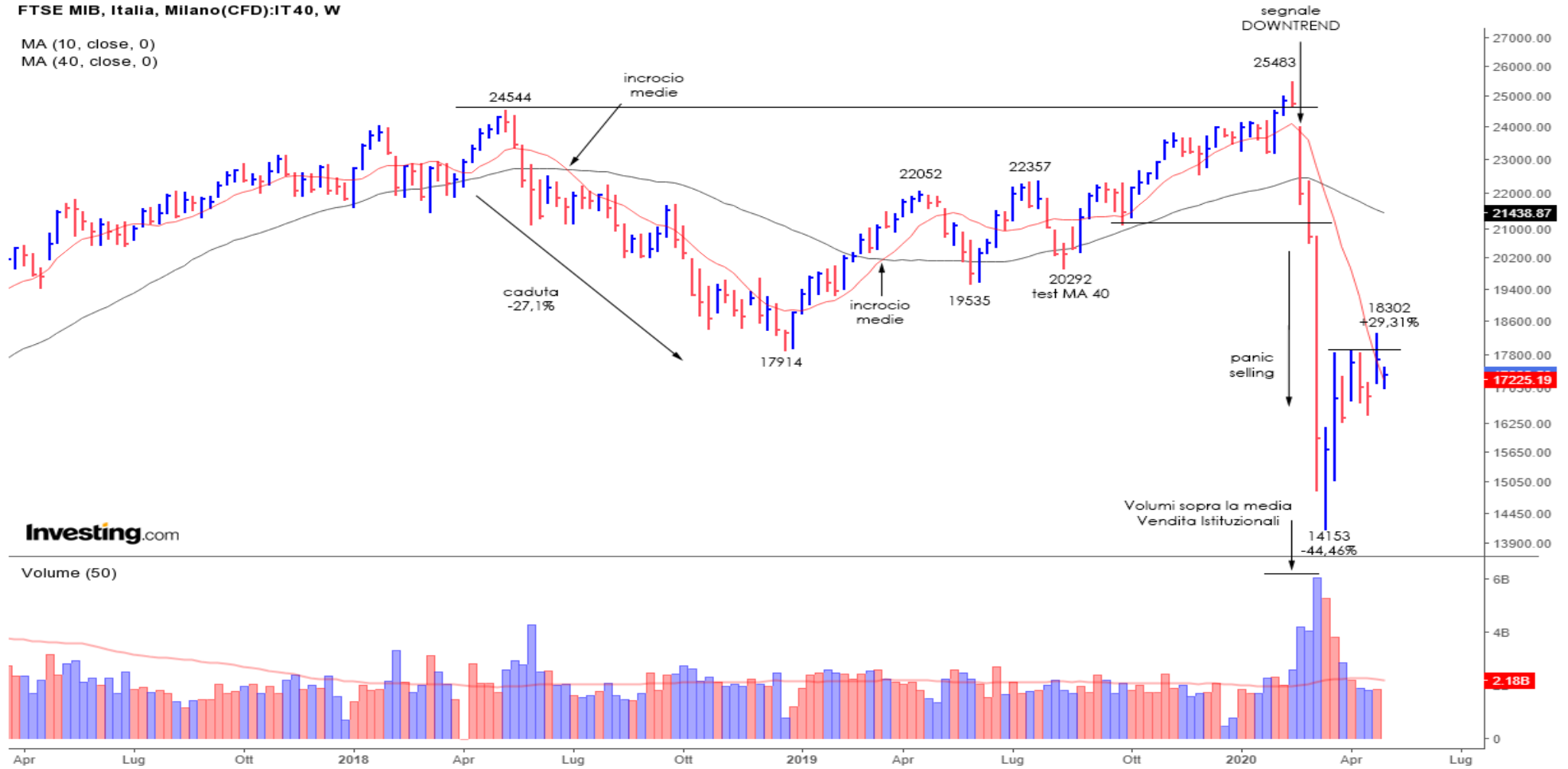
Volume (50)

Ftse Mib: weekly

Published on Investing.com, 8/May/2020 - 9:58:31 GMT, Powered by TradingView.

FTSE MIB, Italia, Milano(CFD):IT40, W

MA (10, close, 0)
MA (40, close, 0)

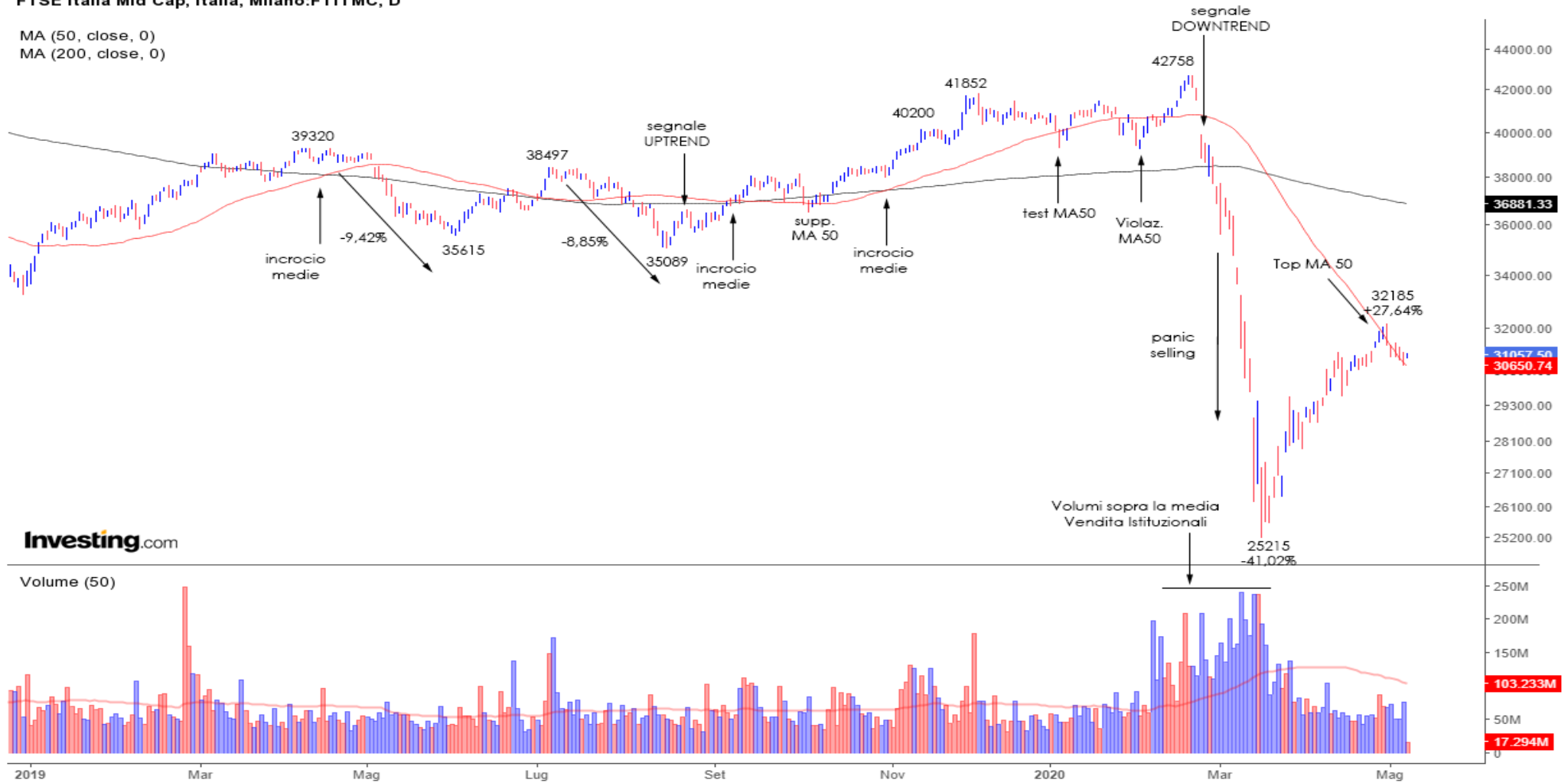


Ftse Mid Cap: daily

Published on Investing.com, 8/May/2020 - 9:55:04 GMT, Powered by TradingView.

FTSE Italia Mid Cap, Italia, Milano:FTITMC, D

MA (50, close, 0)
MA (200, close, 0)



Investing.com

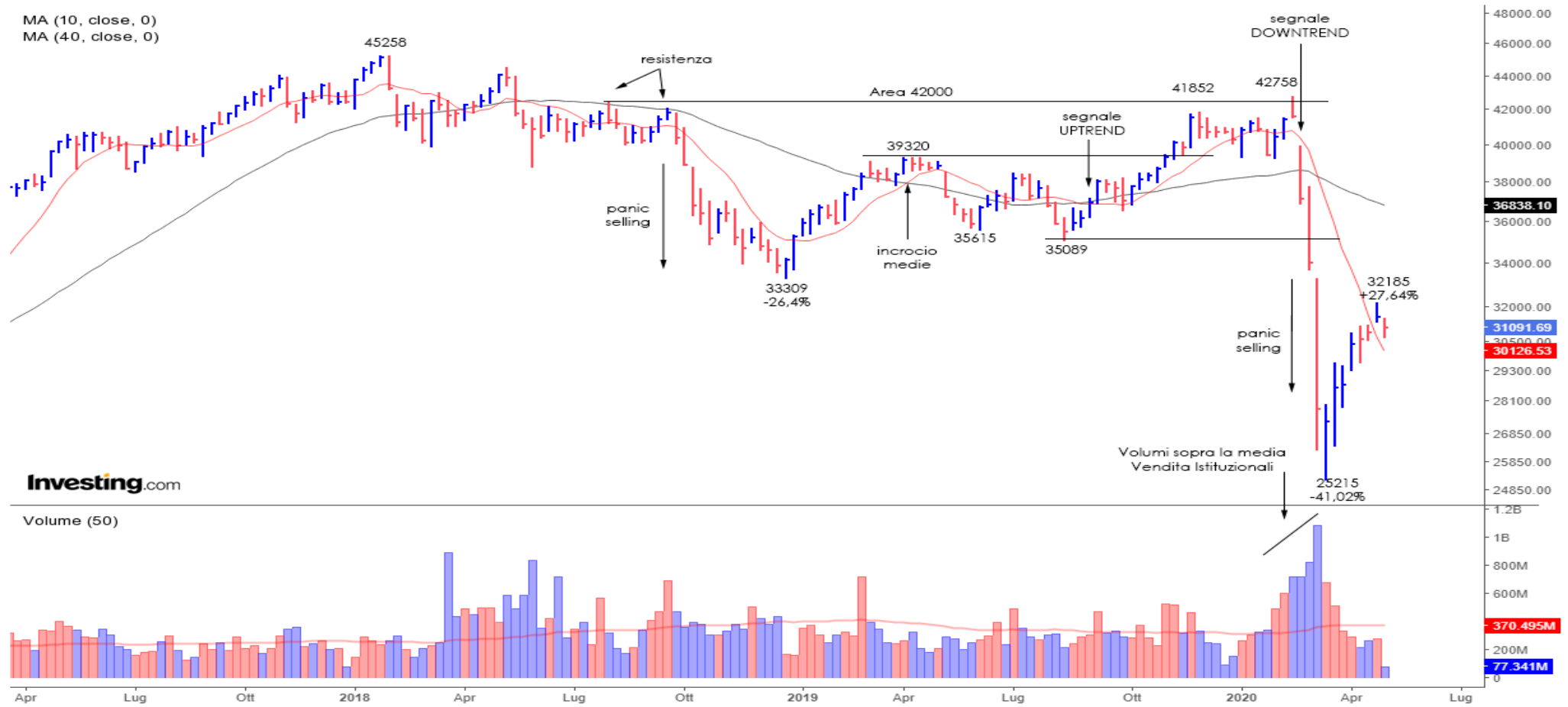
Volume (50)

Ftse Mid Cap: weekly

Published on Investing.com, 8/May/2020 - 9:59:14 GMT, Powered by TradingView.

FTSE Italia Mid Cap, Italia, Milano:FTITMC, W

MA (10, close, 0)
MA (40, close, 0)



Investing.com
Volume (50)

Settori

Settimana negativa per gli indici settoriali italiani. Unico settore positivo è FTSE Italia Salute (+4,71%). Tra i settori negativi segnaliamo FTSE Italia Telecomunicazioni (-3,98%) seguiti da FTSE Italia Chimica e Materie Prime (-3,25%) e FTSE Italia Industria (-3,32%) e FTSE Italia Industria (-3,12%).

Relativamente alle performance a 4 settimane il migliore è FTSE Italia Salute (+16,76%) seguito da FTSE Italia Tecnologia (+13,53%). Il peggiore è FTSE Petrolio e Gas Naturale (-6,24%).

Nel lungo periodo la situazione vede sette settori con performance negativa e tre in positivo. In testa FTSE Italia Tecnologia (+48,93%) e FTSE Italia Salute (+33,60%) mentre in coda troviamo FTSE Italia Chimica e Materie Prime (-46,05%) e FTSE Italia Petrolio e Gas Naturale (-35,08%).

Per quanto riguarda lo status, tutti gli indici settoriali si confermano in trend Down, ad eccezione di FTSE Italia Tecnologia e FTSE Italia Salute.

Settore	%1W	%4W	%52W	Trend
FTSE Italia Petrolio e Gas Naturale	-1,96	-6,24	-35,08	DOWN
FTSE Italia Chimica e Materie Prime	-3,25	-0,72	-46,05	DOWN
FTSE Italia Industria	-3,12	4,28	-24,17	DOWN
FTSE Italia Beni di Consumo	-0,56	6,83	-14,35	DOWN
FTSE Italia Salute	4,71	16,76	33,6	UPTREND
FTSE Italia Servizi al Consumo	-2,69	-1,33	-33,58	DOWN
FTSE Italia Telecomunicazioni	-3,98	-8	-13,21	DOWN
FTSE Italia Servizi Pubblici	-1,28	-1,75	6,99	DOWN
FTSE Italia Finanza	-3,32	-4,03	-31,17	DOWN
FTSE Italia Tecnologia	-0,73	13,53	48,93	UPTREND

* i dati si riferiscono alle chiusure ufficiali di giovedì

Top List

Idee di investimento: numero 38

Tiker	Nome	Settore	Capitalizz. Bln	Week in	cRSI	cRSI breve	A/D index	U/D volume
RLT	Relatech	Tecnologia	0,03	4	98	99	A	2,28
DIB	Digital Bross	Prodotti per la casa, la persona, Moda	0,11	34	98	98	A	1,14
CONF	Confinvest	Servizi Finanziari	0,03	9	98	68	E	0,41
DIA	Diasorin	Salute	6,12	29	96	99	B	0,64
EXSY	Expert System	Tecnologia	0,12	0	95	98	B	0,86
MTV	Mondo TV	Media	0,06	0	95	89	C	0,42
NEXI	Nexi	Prodotti e Servizi Industriali	5,47	43	95	69	B	0,73
SES	Sesa	Servizi Finanziari	0,55	27	94	71	B	0,90
STM	Stmicroelectronics	Tecnologia	14,23	47	94	66	D	0,53
PRT	Esprinet	Tecnologia	0,20	21	91	61	D	0,70
ETH	Eurotech	Tecnologia	0,12	65	91	47	D	0,38
PIA	Piaggio	Consumi ciclici	0,80	0	91	47	A	0,80
CRL	Carel	Edilizia E Materiali	1,11	65	90	97	C	0,53
ELC	Elica	Prodotti per la casa, la persona, Moda	0,19	19	90	59	B	0,68
REC	Recordati	Salute	7,95	39	87	91	B	0,75
MAIL	Mailup SPA	Tecnologia	0,04	0	87	66	E	0,53
AMP	Amplifon	Salute	3,79	52	86	56	E	0,71
AVIO	Avio	Prodotti e Servizi Industriali	0,38	11	85	88	C	0,88
FKR	Falck Renewables	Servizi Pubblici	0,69	65	84	30	E	0,89

Nome: nome dell'azione - Settore: settore di appartenenza - Capitalizzazione: capitalizzazione di mercato - Week in: settimane di ingresso nella lista - cRSI: indicatore di forza del titolo in relazione al mercato di appartenenza su una scala da 1 a 100 - A/D index: indicatore della capacità del titolo di attrarre grossi investitori - U/D volume: indicatore che mette in relazione l'andamento dei volumi con quello dei prezzi, un valore superiore ad 1 indica un incremento dei volumi accompagnato da un aumento dei prezzi

Top List

Idee di investimento

Tiker	Nome	Settore	Capitalizz. Bln	Week in	cRSI	cRSI breve	A/D index	U/D volume
RACE	Ferrari	Automobili e Componentistica	20,31	52	82	63	C	0,71
INW	Inwit	Telecomunicazioni	5,01	35	82	60	E	0,51
TNXT	Tinexta	Servizi Finanziari	0,33	65	81	63	D	0,75
BET	Bee Team	Tecnologia	0,12	59	77	50	D	0,56
PRY	Prysmian	Prodotti e Servizi Industriali	5,12	31	75	38	E	0,84
ENEL	Enel	Servizi Pubblici	48,40	65	72	35	E	0,40
FBK	Fineco	Banche	5,79	2	71	59	C	0,56
GGTV	Giglio Group	Media	0,05	0	69	77	B	1,33
IP	Interpump	Prodotti e Servizi Industriali	2,87	0	64	60	B	0,68
MONC	Moncler	Prodotti per la casa, la persona, Moda	9,49	20	60	61	B	0,46
TIP	Tamburi	Servizi Finanziari	1,09	23	59	53	E	0,39
ERG	Erg	Servizi Pubblici	2,85	26	58	33	E	0,30
AZM	Azimut	Servizi finanziari	2,00	35	56	24	C	0,55
BGN	Banca Generali	Banche	2,87	36	55	32	D	0,54
HER	Hera	Servizi Pubblici	4,13	39	53	28	E	0,53
PST	Poste Italiane	Assicurazioni	9,34	63	34	15	E	0,71
ILTY	Illimity Bank	Banche	0,52	48	21	5	E	0,48
ISP	Intesa Sanpaolo	Banche	34,86	65	19	7	E	0,78
SL	Sanlorenzo	Prodotti per la casa, la persona, Moda	0,59	10	12	27	E	0,48

Nome: nome dell'azione - Settore: settore di appartenenza - Capitalizzazione: capitalizzazione di mercato - Week in: settimane di ingresso nella lista - cRSI: indicatore di forza del titolo in relazione al mercato di appartenenza su una scala da 1 a 100 - A/D index: indicatore della capacità del titolo di attrarre grossi investitori - U/D volume: indicatore che mette in relazione l'andamento dei volumi con quello dei prezzi, un valore superiore ad 1 indica un incremento dei volumi accompagnato da un aumento dei prezzi

Posizioni Short Istituzionali

In questa lista ci sono le azioni più shortate dagli istituzionali

Tiker	Nome	Settore	Capitalizz. Bln	Mercato	%short	n° fondi	cRSI	U/D volume
MT	MAIRE TECNIMONT	Petrolio e Gas Naturale	0,79	MTA	4,25	3	23	0,48
BRE	BREMBO	Automobili e Componentistica	3,536	MTA	3,21	4	27	0,4
SPM	SAIPEM SPA	Petrolio e Gas Naturale	0,38	MTA	3,09	4	8	0,72
BPM	BANCO BPM SPA	Banche	2,75	MTA	2,54	3	9	0,4
OVS	OVS SPA	Prodotti per la Casa, Persona, Moda	2,34	MTA	1,88	3	4	0,69
BC	BRUNELLO CUCINELLI SPA	Prodotti per la Casa, Persona, Moda	1,96	MTA	1,69	3	82	0,87
FBK	FINECOBANK BANCA FINECO SPA	Banche	5,71	MTA	1,38	1	73	0,6
BMPS	BANCA MPS	Banche	1,25	MTA	1,1	1	50	0,62
SRS	SARAS SPA RAFFINERIE SARDE	Petrolio E Gas Naturale	1,4966	MTA	1,1	2	11	0,47
AMP	AMPLIFON SPA	Salute	5,06	MTA	1,09	1	87	0,63
IGD	IGD	Beni Immobili	0,39	MTA	1,04	1	8	0,72
PRY	PRYSMIAN SPA	Prodotti e Servizi Industriali	4,67	MTA	0,98	1	74	0,78

Commento:

Il divieto di short imposto dalle autorità italiane continua ad avere effetto sulla classifica dei titoli più shortati. Come da regolamento, non si segnalano incrementi di posizioni rispetto alle precedenti rilevazioni. In testa alla classifica sale **Maire tecnimont** con una posizione short pari a 4,25% e sempre 3 fondi posizionati al ribasso. Si conferma in seconda posizione **Brembo** con uno short pari a 3,21% in leggera contrazione dalla precedente rilevazione pari a 3,33% e 4 fondi posizionati al ribasso. In terza posizione troviamo **Saipem**, con uno short pari a 3,09% e sempre 4 fodi ribassisti. New entry, in coda alla classifica, troviamo **Banca BPMS** con uno short non particolarmente importante, pari a 1,10% e solo 1 fondo posizionato al ribasso. Si registrano altri nuovi ingressi, **Amplifon**, **IGD** e **Prysmian**, in coda alla classifica con posizioni short non significative, nell'ordine dell'1%.

Nome: nome dell'azione - Settore: settore di appartenenza - Capitalizzazione: capitalizzazione di mercato - Mercato: segmento di mercato di riferimento - %short: percentuale dei posizione corta in relazione al capitale - cRSI: indicatore di forza del titolo in relazione al mercato di appartenenza su una scala da 1 a 100 - U/D volume: indicatore che mette in relazione l'andamento dei volumi con quello dei prezzi, un valore superiore ad 1 indica un incremento dei volumi accompagnato da un aumento dei prezzi

* dati estratti da Consob giovedì

Disclaimer

Ruffo & Partners Financial Advisor S.r.l. pubblica analisi indipendenti sui mercati finanziari mondiali.

Tutte le informazioni presenti nei nostri report e/o analisi non devono essere considerate in alcun modo una sollecitazione al pubblico risparmio, consulenza o raccomandazione di investimento. Le analisi prodotte e i report sono il frutto di metodologie e modelli proprietari,

I dati utilizzati sono forniti da fornitori attendibili e affidabili. La Ruffo & Partners Financial Advisor S.r.l. opera nel migliore dei modi per assicurarne l'accuratezza e l'affidabilità senza tuttavia garantirne l'esattezza e/o la completezza degli stessi.

Le indicazioni fornite nei nostri report sono frutto di un algoritmo proprietario che analizza i prezzi e i volumi nello spazio e nel tempo fornendo indicazioni a riguardo che comunque non rappresentano consigli di investimento. Pertanto la Ruffo & Partners Financial Advisor S.r.l. non si assume nessuna responsabilità per eventuali perdite subite dagli operatori che abbiano utilizzato le informazioni e/o i dati rinvenuti nelle nostre analisi e report.

Tutte le decisioni operative finalizzate all'investimento rientrano pertanto nella responsabilità dell'operatore il quale deve sempre decidere liberamente e/o avvalersi di consulenti autorizzati per l'allocazione delle proprie risorse finanziarie, nella consapevolezza dei rischi che corre.

Ruffo & Partners Financial Advisor S.r.l. come società non opera sui mercati e quindi non può essere in conflitto di interesse. Le persone della società possono detenere posizioni personali aperte sui mercati e sugli strumenti indicati nei report.