

Analisi settimanale del mercato italiano

Temi chiave:

- Approvazione Governo del Decreto Rilancio;
- Bollettino BCE;
- Dichiarazioni Powell.

Commento

L'indice ftse Mib è in Uptrend con Alert. La variazione settimanale per l'indice **Ftse Mib** è stata pari a **-3,34%** e pari a **-1,67%** per l'indice per l'indice **Ftse Mid Cap**. Il decreto del Governo c.d Rilancio altro non è che l'integrazione del c.d. Cura Italia con alcune **isolate** questioni di politica fiscale. Il decreto, sperando non sia l'ultimo, manca di **visione strategica** sia riguardo ad una **politica fiscale efficace** che ad una adeguata **politica di investimenti** in infrastrutture materiali e digitali. Se in futuro non ci saranno interventi adeguati ed ambiziosi ad affrontare l'enorme sfida che il paese si troverà di fronte, sarà vanificato anche l'imponente sostegno monetario che la **Banca Centrale Europea** ha messo in campo. Le conseguenze di tali atteggiamenti politici colpiranno **il paese reale, il debito, e gli indici di borsa**, allargando il divario con la Germania e con la Francia all'interno della Eurozona. Avvisaglie in tal senso le abbiamo già rilevate negli ultimi due mesi, infatti la ripresa dai minimi dei nostri indici è stata meno performante rispetto agli indici tedeschi e francesi. Il quadro tecnico-quantitativo (**quantamental**) ci conferma che l'indice Ftse Mib pur con il segnale di **Uptrend** già dal 18 marzo fatica a guadagnare trazione ed ha trovato una importante resistenza nella moving average a 50 giorni. Il test al rialzo della stessa fallito il 30 di aprile ha dato corpo ad un pull-back pari al 10% circa per quanto riguarda il Ftse Mib, e pari al 6% circa per quanto riguarda il Mid Cap. La distribuzione si è concentrata nelle ultime due settimane e in data 14 maggio il nostro modello ha generato il segnale di **Alert** per un probabile cambio di status. In siffatto contesto suggeriamo di alleggerire il rischio, di essere molto selettivi anche alla luce della stagione degli earnings ed essere flessibili di fronte a eventuali cambi nello **status del mercato**.

Top List:

La Top List italiana questa settimana registra **1 new entry: Askol EVA** e **1 uscita: Illimity Bank**. Le idee di investimento restano 38. Tra i titoli già presenti nella lista sono ancora in evidenza i titoli legati al settore FTSE Italia Salute, trattasi nello specifico di **Recordati** e **Diasorin** con quest'ultima che ha fatto registrare i nuovi massimi storici. Nonostante una performance weekly negativa per il Ftse Mib segnaliamo la performance positiva di Nexi alle prese con un interessante movimento di consolidamento. Tra le small e mid Cap ottava positiva per Digital Bros (che ha fatto registrare i massimi degli ultimi tre anni) e Interpump. Bene anche Falck Renewables che dopo 4 settimane consecutive chiuse con segno meno, ha fatto registrare una performance weekly positiva (+6% circa) riportandosi in prossimità delle moving average a 50 e 200 giorni.

Eventi in programma:

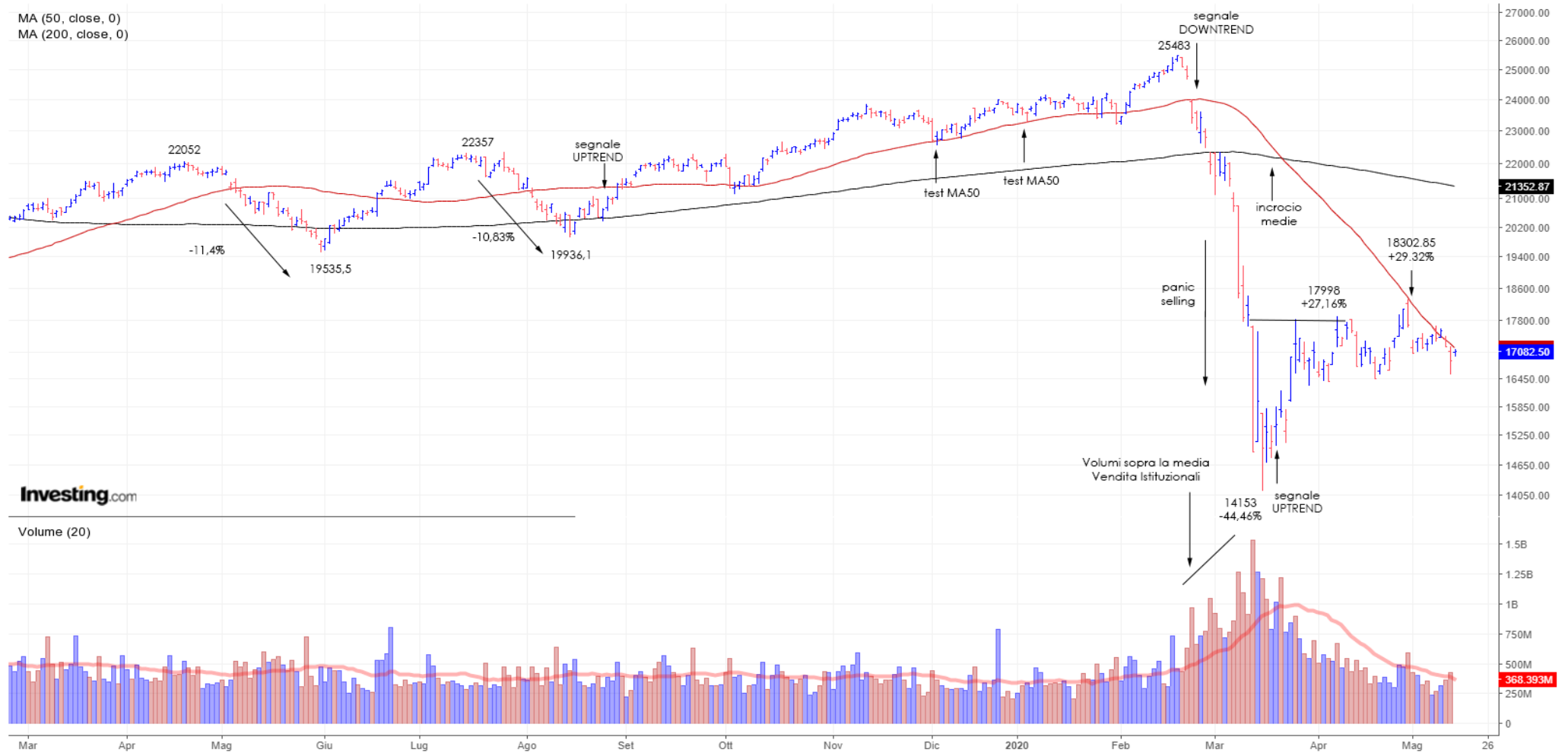
- martedì 19 maggio: Immatricolazioni auto in Italia;

Ftse Mib: daily

Published on Investing.com, 15/May/2020 - 9:28:40 GMT, Powered by TradingView.

FTSE MIB, Italia, Milano(CFD):IT40, D

MA (50, close, 0)
MA (200, close, 0)



Investing.com

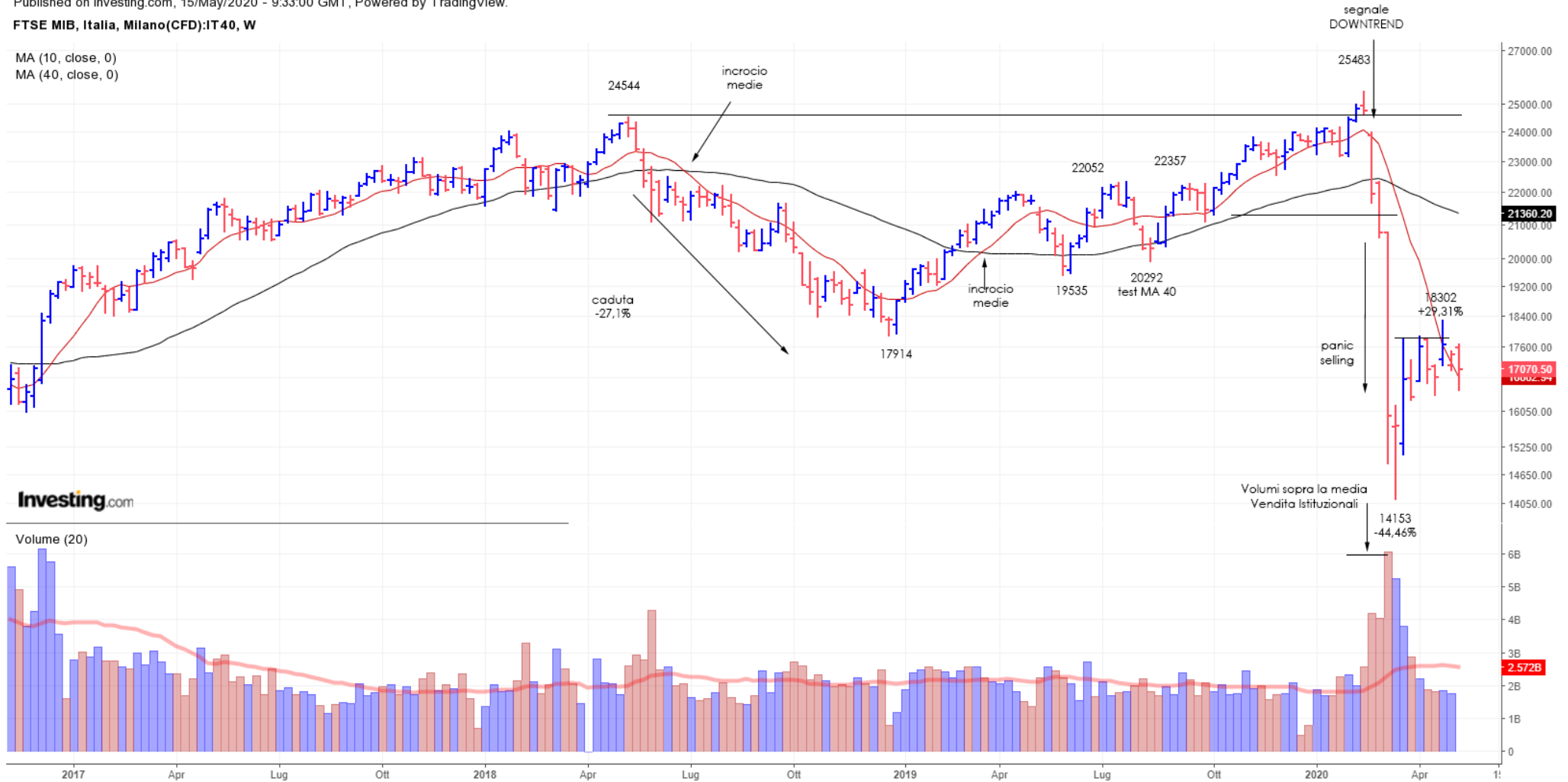
Volume (20)

Ftse Mib: weekly

Published on Investing.com, 15/May/2020 - 9:33:00 GMT, Powered by TradingView.

FTSE MIB, Italia, Milano(CFD):IT40, W

MA (10, close, 0)
MA (40, close, 0)

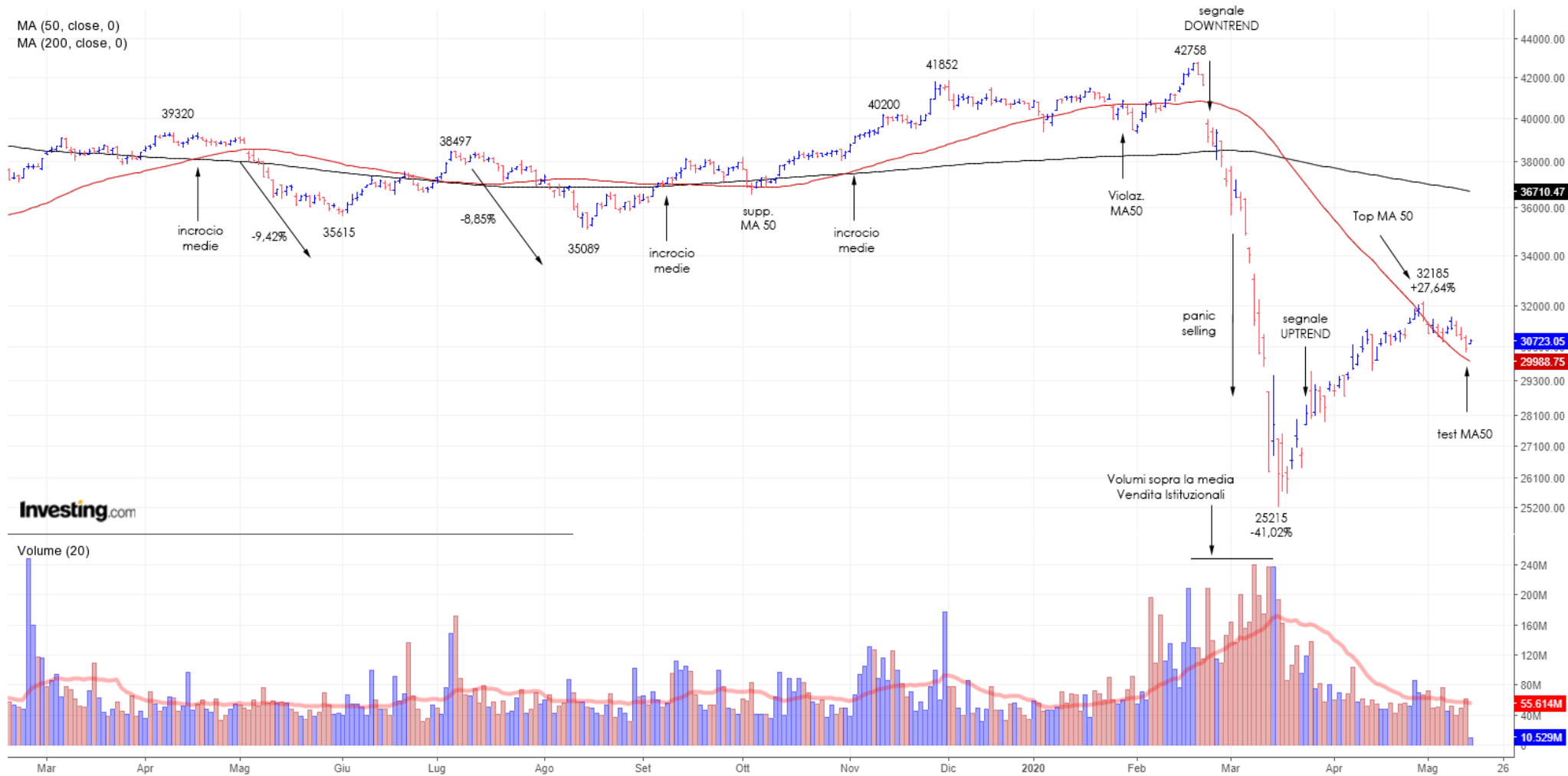


Ftse Mid Cap: daily

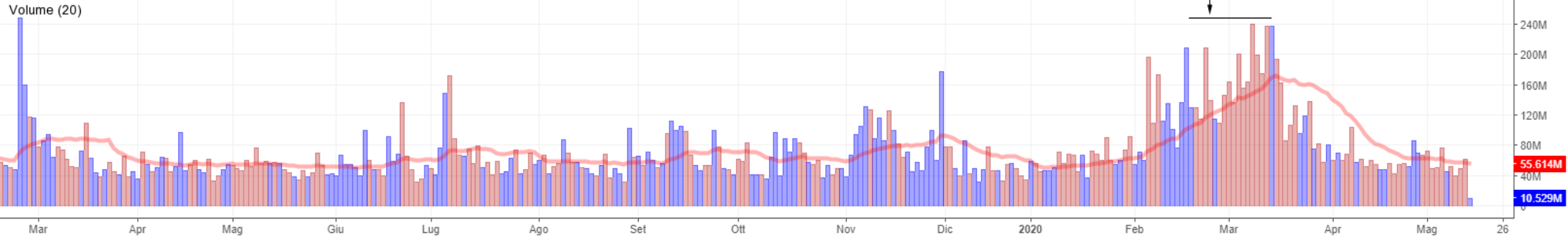
Published on Investing.com, 15/May/2020 - 9:30:33 GMT, Powered by TradingView.

FTSE Italia Mid Cap, Italia, Milano:FTITMC, D

MA (50, close, 0)
MA (200, close, 0)



Investing.com

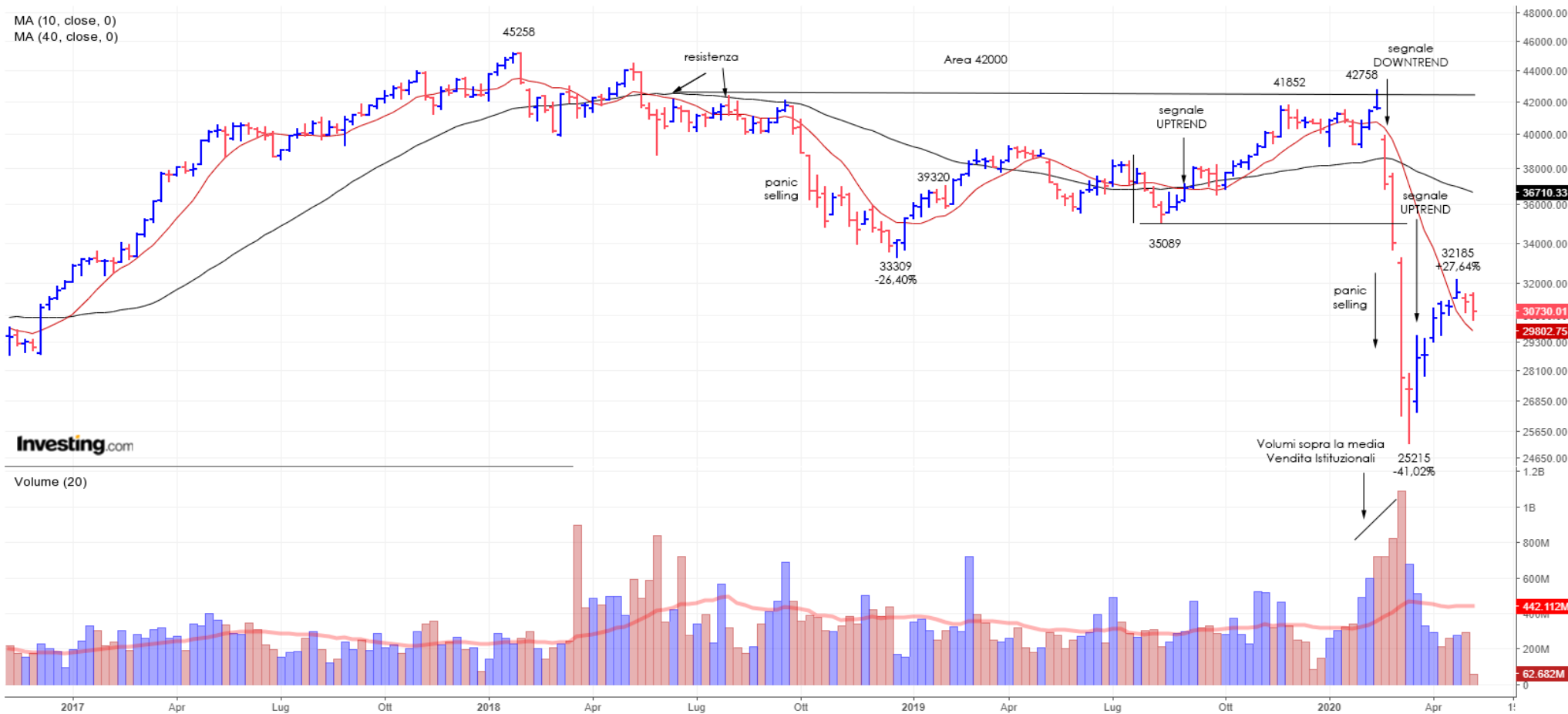


Ftse Mid Cap: weekly

Published on Investing.com, 15/May/2020 - 9:34:55 GMT, Powered by TradingView.

FTSE Italia Mid Cap, Italia, Milano:FTITMC, W

MA (10, close, 0)
MA (40, close, 0)



Investing.com

Volume (20)

Settori

Settimana con alti e bassi per gli indici settoriali italiani. Su 10 settori 6 hanno chiuso in territorio positivo, 4 hanno riportato una performance settimanale negativa. Il miglior settore è stato FTSE Italia Salute (+6,86%). Settimana brillante anche per FTSE Italia Telecomunicazioni (+5,64%). Tra i settori negativi segnaliamo FTSE Italia Chimica e Materie Prime (-5,96%) seguito da FTSE Italia Tecnologia (-4,48%) e FTSE Italia Servizi Pubblici (-4,07%). Ottava negativa anche per i finanziari con il settore FTSE Italia Finanza che ha archiviato una performance settimanale pari a -2,63%.

Relativamente alle performance a 4 settimane il migliore si conferma FTSE Italia Salute (+16,67%), unica performance positiva insieme a quella di FTSE Italia Tecnologia (+0,31%), due settori che restano gli attuali leader di mercato. Il peggiore è FTSE Italia Servizi Pubblici (-6,76%) seguito da FTSE Italia Finanza (-6,11%) e FTSE Italia Petrolio e Gas Naturale (-5,56%).

Nel lungo periodo registriamo 7 settori con performance negativa e tre in positivo. In testa FTSE Italia Tecnologia (+42,62%) e FTSE Italia Salute (+39,18%) mentre in coda troviamo FTSE Italia Chimica e Materie Prime (-49,69%) e FTSE Italia Petrolio e Gas Naturale (-36,44%).

Per quanto riguarda lo status, tutti gli indici settoriali si confermano in trend Down, ad eccezione di FTSE Italia Tecnologia e FTSE Italia Salute.

Settore	%1W	%4W	%52W	Trend
FTSE Italia Petrolio e Gas Naturale	-1,21	-5,56	-36,44	DOWN
FTSE Italia Chimica e Materie Prime	-5,96	-3,63	-49,69	DOWN
FTSE Italia Industria	0,25	-2,01	-23,28	DOWN
FTSE Italia Beni di Consumo	-2,88	-0,31	-16	DOWN
FTSE Italia Salute	6,86	16,67	39,18	UPTREND
FTSE Italia Servizi al Consumo	-1,44	-5,26	-33,53	DOWN
FTSE Italia Telecomunicazioni	5,64	-1,99	-3,64	DOWN
FTSE Italia Servizi Pubblici	-4,07	-6,76	2,29	DOWN
FTSE Italia Finanza	-2,63	-6,11	-30,74	DOWN
FTSE Italia Tecnologia	-4,48	0,31	42,62	UPTREND

* i dati si riferiscono alle chiusure ufficiali di giovedì

Top List

Idee di investimento: numero 38

Tiker	Nome	Settore	Capitalizz. Bln	Week in	cRSI	cRSI breve	A/D index	U/D volume
RLT	Relatech	Tecnologia	0,03	5	98	99	A	2,28
DIB	Digital Bross	Prodotti per la casa, la persona, Moda	0,11	35	98	98	A	1,14
CONF	Confinvest	Servizi Finanziari	0,03	10	98	68	E	0,41
EVA	Askoll Eva	Prodotti e Servizi Industriali	0,04	0	97	99	A	1,28
DIA	Diasorin	Salute	6,12	30	96	99	B	0,64
EXSY	Expert System	Tecnologia	0,12	1	95	98	B	0,86
MTV	Mondo TV	Media	0,06	1	95	89	C	0,42
NEXI	Nexi	Prodotti e Servizi Industriali	5,47	44	95	69	B	0,73
SES	Sesa	Servizi Finanziari	0,55	28	94	71	B	0,90
STM	Stmicroelectronics	Tecnologia	14,23	48	94	66	D	0,53
PRT	Esprinet	Tecnologia	0,20	22	91	61	D	0,70
ETH	Eurotech	Tecnologia	0,12	66	91	47	D	0,38
PIA	Piaggio	Consumi ciclici	0,80	1	91	47	A	0,80
CRL	Carel	Edilizia E Materiali	1,11	66	90	97	C	0,53
ELC	Elica	Prodotti per la casa, la persona, Moda	0,19	20	90	59	B	0,68
REC	Recordati	Salute	7,95	40	87	91	B	0,75
MAIL	Mailup SPA	Tecnologia	0,04	1	87	66	E	0,53
AMP	Amplifon	Salute	3,79	53	86	56	E	0,71
AVIO	Avio	Prodotti e Servizi Industriali	0,38	12	85	88	C	0,88

Nome: nome dell'azione - Settore: settore di appartenenza - Capitalizzazione: capitalizzazione di mercato - Week in: settimane di ingresso nella lista - cRSI: indicatore di forza del titolo in relazione al mercato di appartenenza su una scala da 1 a 100 - A/D index: indicatore della capacità del titolo di attrarre grossi investitori - U/D volume: indicatore che mette in relazione l'andamento dei volumi con quello dei prezzi, un valore superiore ad 1 indica un incremento dei volumi accompagnato da un aumento dei prezzi

Top List

Idee di investimento

Tiker	Nome	Settore	Capitalizz. Bln	Week in	cRSI	cRSI breve	A/D index	U/D volume
FKR	Falck Renewables	Servizi Pubblici	0,69	66	84	30	E	0,89
RACE	Ferrari	Automobili e Componentistica	20,31	53	82	63	C	0,71
INW	Inwit	Telecomunicazioni	5,01	36	82	60	E	0,51
TNXT	Tinexta	Servizi Finanziari	0,33	66	81	63	D	0,75
BET	Bee Team	Tecnologia	0,12	60	77	50	D	0,56
PRY	Prysmian	Prodotti e Servizi Industriali	5,12	32	75	38	E	0,84
ENEL	Enel	Servizi Pubblici	48,40	66	72	35	E	0,40
FBK	Fineco	Banche	5,79	3	71	59	C	0,56
GGTV	Giglio Group	Media	0,05	1	69	77	B	1,33
IP	Interpump	Prodotti e Servizi Industriali	2,87	1	64	60	B	0,68
MONC	Moncler	Prodotti per la casa, la persona, Moda	9,49	21	60	61	B	0,46
TIP	Tamburi	Servizi Finanziari	1,09	24	59	53	E	0,39
ERG	Erg	Servizi Pubblici	2,85	27	58	33	E	0,30
AZM	Azimut	Servizi finanziari	2,00	36	56	24	C	0,55
BGN	Banca Generali	Banche	2,87	37	55	32	D	0,54
HER	Hera	Servizi Pubblici	4,13	40	53	28	E	0,53
PST	Poste Italiane	Assicurazioni	9,34	64	34	15	E	0,71
ISP	Intesa Sanpaolo	Banche	34,86	66	19	7	E	0,78
SL	Sanlorenzo	Prodotti per la casa, la persona, Moda	0,59	11	12	27	E	0,48

Nome: nome dell'azione - Settore: settore di appartenenza - Capitalizzazione: capitalizzazione di mercato - Week in: settimane di ingresso nella lista - cRSI: indicatore di forza del titolo in relazione al mercato di appartenenza su una scala da 1 a 100 - A/D index: indicatore della capacità del titolo di attrarre grossi investitori - U/D volume: indicatore che mette in relazione l'andamento dei volumi con quello dei prezzi, un valore superiore ad 1 indica un incremento dei volumi accompagnato da un aumento dei prezzi

Posizioni Short Istituzionali

In questa lista ci sono le azioni più shortate dagli istituzionali

Tiker	Nome	Settore	Capitalizz. Bln	Mercato	%short	n° fondi	cRSI	U/D volume
MT	MAIRE TECNIMONT	Petrolio e Gas Naturale	0,79	MTA	4,25	3	23	0,48
BRE	BREMBO	Automobili e Componentistica	3,536	MTA	3,21	4	27	0,4
SPM	SAIPEM SPA	Petrolio e Gas Naturale	0,38	MTA	3,09	4	8	0,72
BPM	BANCO BPM SPA	Banche	2,75	MTA	2,54	3	9	0,4
OVS	OVS SPA	Prodotti per la Casa, Persona, Moda	2,34	MTA	1,88	3	4	0,69
BC	BRUNELLO CUCINELLI SPA	Prodotti per la Casa, Persona, Moda	1,96	MTA	1,69	3	82	0,87
FBK	FINECOBANK BANCA FINECO SPA	Banche	5,71	MTA	1,38	1	73	0,6
BMPS	BANCA MPS	Banche	1,25	MTA	1,1	1	50	0,62
SRS	SARAS SPA RAFFINERIE SARDE	Petrolio E Gas Naturale	1,4966	MTA	1,1	2	11	0,47
AMP	AMPLIFON SPA	Salute	5,06	MTA	1,09	1	87	0,63
IGD	IGD	Beni Immobili	0,39	MTA	1,04	1	8	0,72
PRY	PRYSMIAN SPA	Prodotti e Servizi Industriali	4,67	MTA	0,98	1	74	0,78

Commento:

Il divieto di short imposto dalle autorità italiane continua ad avere effetto sulla classifica dei titoli più shortati. Come da regolamento, non si segnalano incrementi di posizioni rispetto alle precedenti rilevazioni. In testa alla classifica sale **Maire tecnimont** con una posizione short pari a 4,25% e sempre 3 fondi posizionati al ribasso. Si conferma in seconda posizione **Brembo** con uno short pari a 3,21% in leggera contrazione dalla precedente rilevazione pari a 3,33% e 4 fondi posizionati al ribasso. In terza posizione troviamo **Saipem**, con uno short pari a 3,09% e sempre 4 fodi ribassisti. New entry, in coda alla classifica, troviamo **Banca BPMS** con uno short non particolarmente importante, pari a 1,10% e solo 1 fondo posizionato al ribasso. Si registrano altri nuovi ingressi, **Amplifon**, **IGD** e **Prysmian**, in coda alla classifica con posizioni short non significative, nell'ordine dell'1%.

Nome: nome dell'azione - Settore: settore di appartenenza - Capitalizzazione: capitalizzazione di mercato - Mercato: segmento di mercato di riferimento - %short: percentuale dei posizione corta in relazione al capitale - cRSI: indicatore di forza del titolo in relazione al mercato di appartenenza su una scala da 1 a 100 - U/D volume: indicatore che mette in relazione l'andamento dei volumi con quello dei prezzi, un valore superiore ad 1 indica un incremento dei volumi accompagnato da un aumento dei prezzi

* dati estratti da Consob giovedì

Disclaimer

Ruffo & Partners Financial Advisor S.r.l. pubblica analisi indipendenti sui mercati finanziari mondiali.

Tutte le informazioni presenti nei nostri report e/o analisi non devono essere considerate in alcun modo una sollecitazione al pubblico risparmio, consulenza o raccomandazione di investimento. Le analisi prodotte e i report sono il frutto di metodologie e modelli proprietari,

I dati utilizzati sono forniti da fornitori attendibili e affidabili. La Ruffo & Partners Financial Advisor S.r.l. opera nel migliore dei modi per assicurarne l'accuratezza e l'affidabilità senza tuttavia garantirne l'esattezza e/o la completezza degli stessi.

Le indicazioni fornite nei nostri report sono frutto di un algoritmo proprietario che analizza i prezzi e i volumi nello spazio e nel tempo fornendo indicazioni a riguardo che comunque non rappresentano consigli di investimento. Pertanto la Ruffo & Partners Financial Advisor S.r.l. non si assume nessuna responsabilità per eventuali perdite subite dagli operatori che abbiano utilizzato le informazioni e/o i dati rinvenuti nelle nostre analisi e report.

Tutte le decisioni operative finalizzate all'investimento rientrano pertanto nella responsabilità dell'operatore il quale deve sempre decidere liberamente e/o avvalersi di consulenti autorizzati per l'allocazione delle proprie risorse finanziarie, nella consapevolezza dei rischi che corre.

Ruffo & Partners Financial Advisor S.r.l. come società non opera sui mercati e quindi non può essere in conflitto di interesse. Le persone della società possono detenere posizioni personali aperte sui mercati e sugli strumenti indicati nei report.