

Analisi settimanale del mercato italiano

Temi chiave:

- ITA: Allargamento dello spread;
- EU: Intervento Bce inadeguato;
- USA: Diffusione del coronavirus.

Commento

Il mercato italiano è in downtrend. La performance settimanale segnata dal Ftse Mib è pari a -23,32%, per il Ftse Mid Cap è pari a -18,28%. Questa settimana abbiamo assistito ad un panico generalizzato con conseguente capitolazione degli indici di proporzioni storiche. I volumi sono risultati in forte crescita. In un contesto già gravato dal diffondersi del contagio da coronavirus a livello globale, il panico a Piazza Affari nella seduta di ieri è stato innescato dal presidente della Bce. La dichiarazione di Lagarde: "Non siamo qui per chiudere gli spread" e il piano di stimoli annunciato non hanno convinto gli operatori, instillando il dubbio sugli obiettivi di politica monetaria che la bce intende perseguire in futuro. L'inadeguatezza della nuova guida della Bce ha sperperato il prezioso patrimonio di fiducia creato negli anni dalla presidenza Draghi. Abbiamo assistito pertanto alla peggior chiusura della storia dell'indice Ftse Mib ed ad una svendita di btp mai registrata, che ha infiammato lo spread fino a quota 270 pb. Con i minimi segnati nella seduta di ieri dal Ftse Mib in area 15'000, la correzione dai massimi di febbraio è pari al -41,5% in sole diciassette sedute, ed in questa ottava abbiamo assistito ad una oscillazione massima pari a -28,4%. L'indice principale ha violato in maniera decisa i minimi segnati a dicembre 2018 che avevamo fornito come possibile target, portandosi sui minimi di luglio 2016, già testati anche a giugno 2013 e novembre 2012. In caso di nuova violazione ribassista, per il Ftse Mib si aprirebbe la strada verso i minimi storici del 2008 posti in area 12'000. Nella seduta odierna, grazie alla dichiarazione "correttiva" di un membro della Bce, il mercato italiano è rimbalzato, ridimensionando la performance negativa a due cifre di questa settimana. L'eccesso di pessimismo presente nel mercato potrebbe generare un significativo recupero, la cui natura verrà svelata solo nelle prossime sedute, in quanto potrebbe trattarsi solo di un rimbalzo in un contesto ribassista. Ci troviamo di fronte ad un **news driven**

market, dunque le notizie che giungeranno dall'evolversi della pandemia a livello globale saranno di fondamentale importanza. Rileviamo il tentativo disorganizzato, ma importante, da parte di tutte le Banche Centrali, di fornire copiosa liquidità al sistema. Constatiamo anche un forte ritardo negli interventi da parte dei Governi per arginare il contagio, che non si avvalgono dell'esperienza cinese per uscire dall'emergenza. In tale contesto, con il segnale di downtrend al lavoro, suggeriamo di attendere il segnale dal nostro modello per un eventuale Uptrend o ripresa del Downtrend.

Top List:

Questa settimana confermiamo le idee di investimento presenti nella Top List italiana, pari a 36. Quella appena conclusa è stata una settimana caratterizzata da un sell-off dalle proporzioni storiche, che ha caratterizzato in maniera indiscriminata tutti i settori con performance settimanale negative a doppia cifra, dettate in alcuni frangenti da vero e proprio panico. Le vendite più pesanti si registrano sul settore de energetico, complice anche il forte calo del greggio per la guerra dei prezzi tra i paesi produttori. Il forte incremento dello spread ha contribuito ai significativi cali del comparto bancario e del risparmio gestito, tra i più vessati nelle ultime settimane. Questa settimana hanno fatto registrare ribassi significativi anche il comparto delle utilities e quello dell'health care che meglio avevano performato la scorsa settimana.

Eventi in programma:

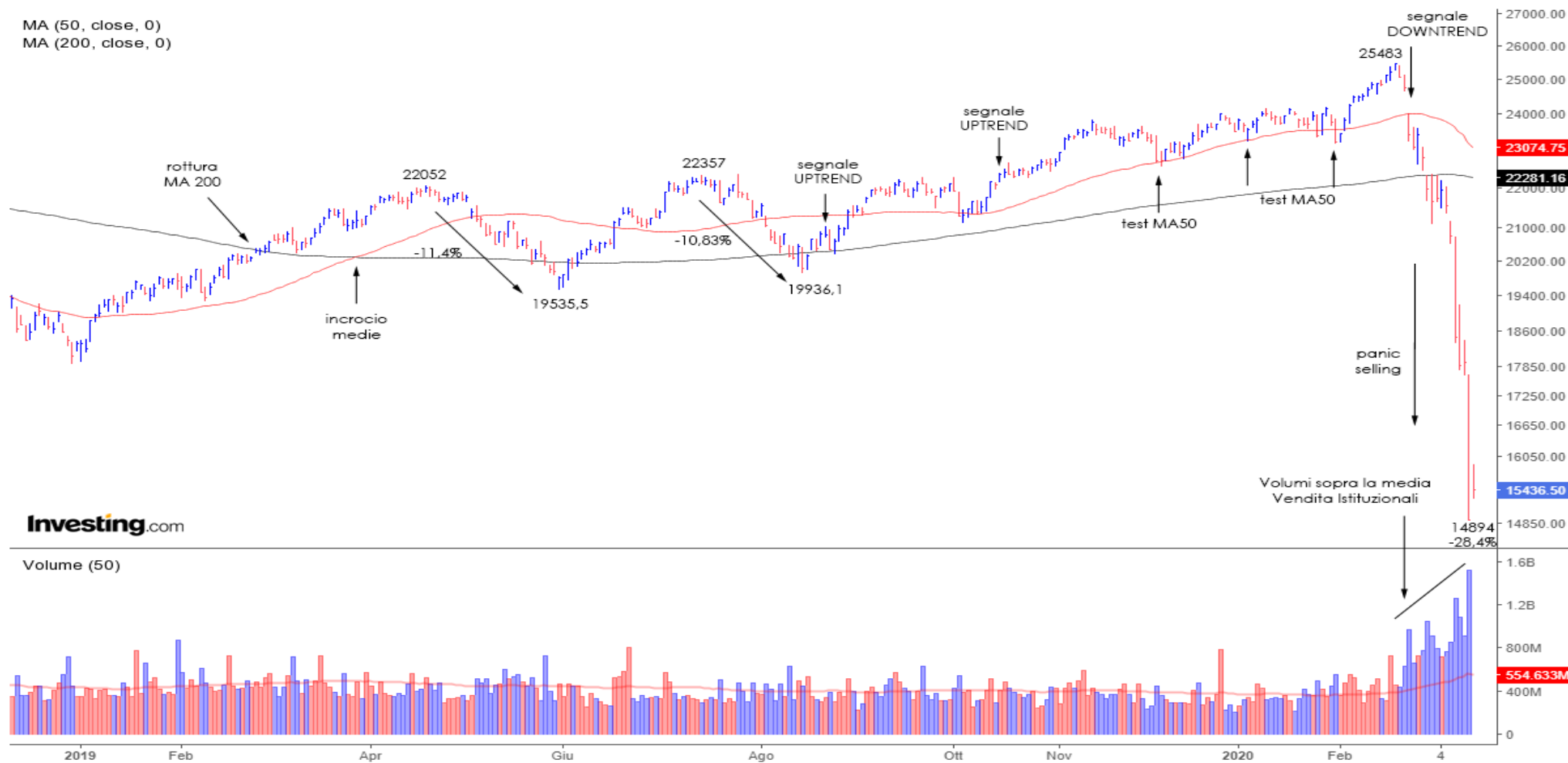
- lunedì 16 marzo: Indice dei prezzi al consumo;
- mercoledì 18 marzo: Nuovi ordinativi industriali, Bilancia Commerciale.

Ftse Mib: daily

Published on Investing.com, 13/Mar/2020 - 8:52:31 GMT, Powered by TradingView.

FTSE MIB, Italia, Milano(CFD):IT40, D

MA (50, close, 0)
MA (200, close, 0)



Investing.com

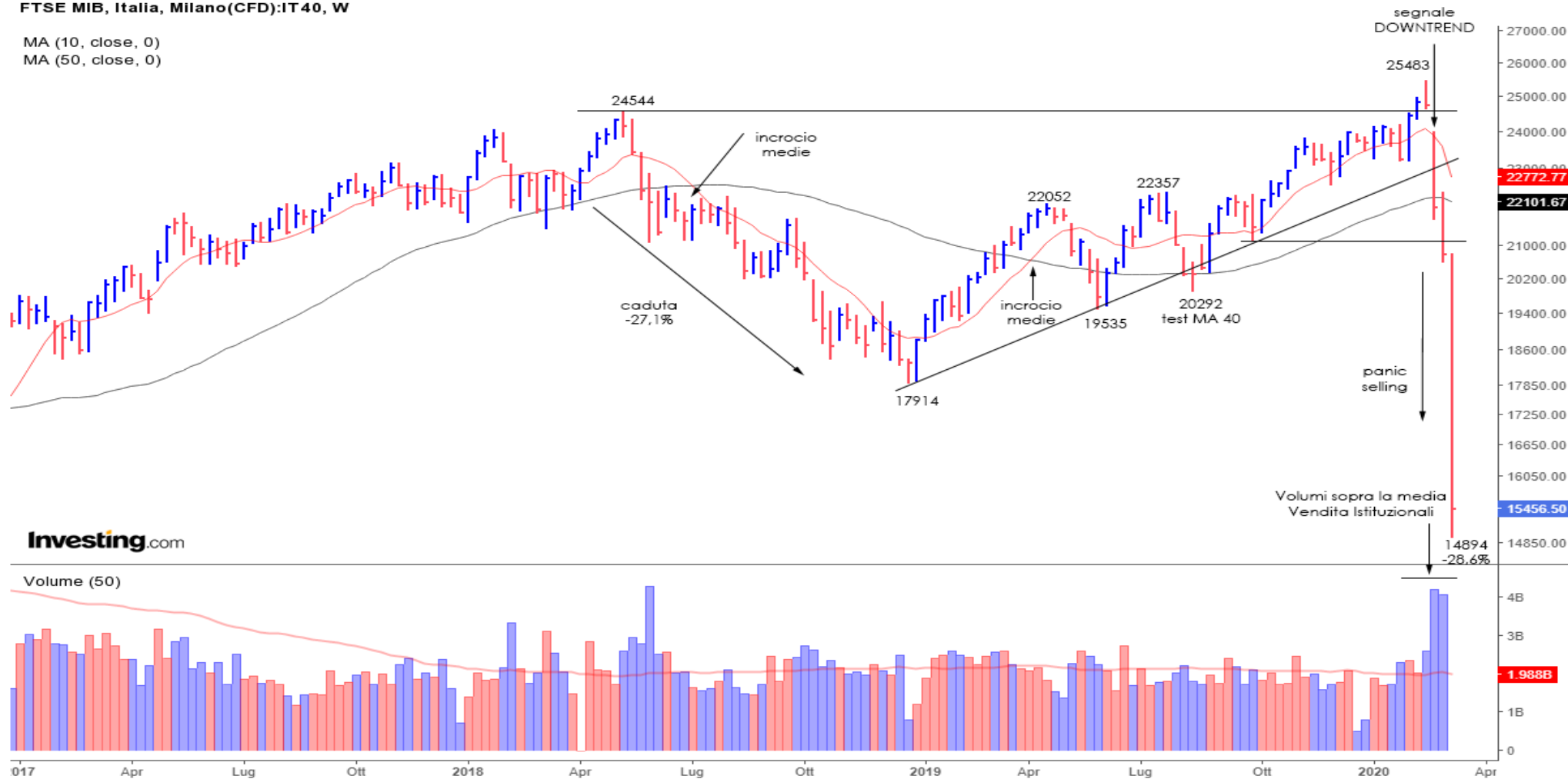
Volume (50)

Ftse Mib: weekly

Published on Investing.com, 13/Mar/2020 - 8:58:24 GMT, Powered by TradingView.

FTSE MIB, Italia, Milano(CFD):IT40, W

MA (10, close, 0)
MA (50, close, 0)



Investing.com

Volume (50)

Ftse Mib: monthly

Published on Investing.com, 13/Mar/2020 - 17:00:55 GMT, Powered by TradingView.

FTSE MIB, Italia, Milano(CFD):IT40, M

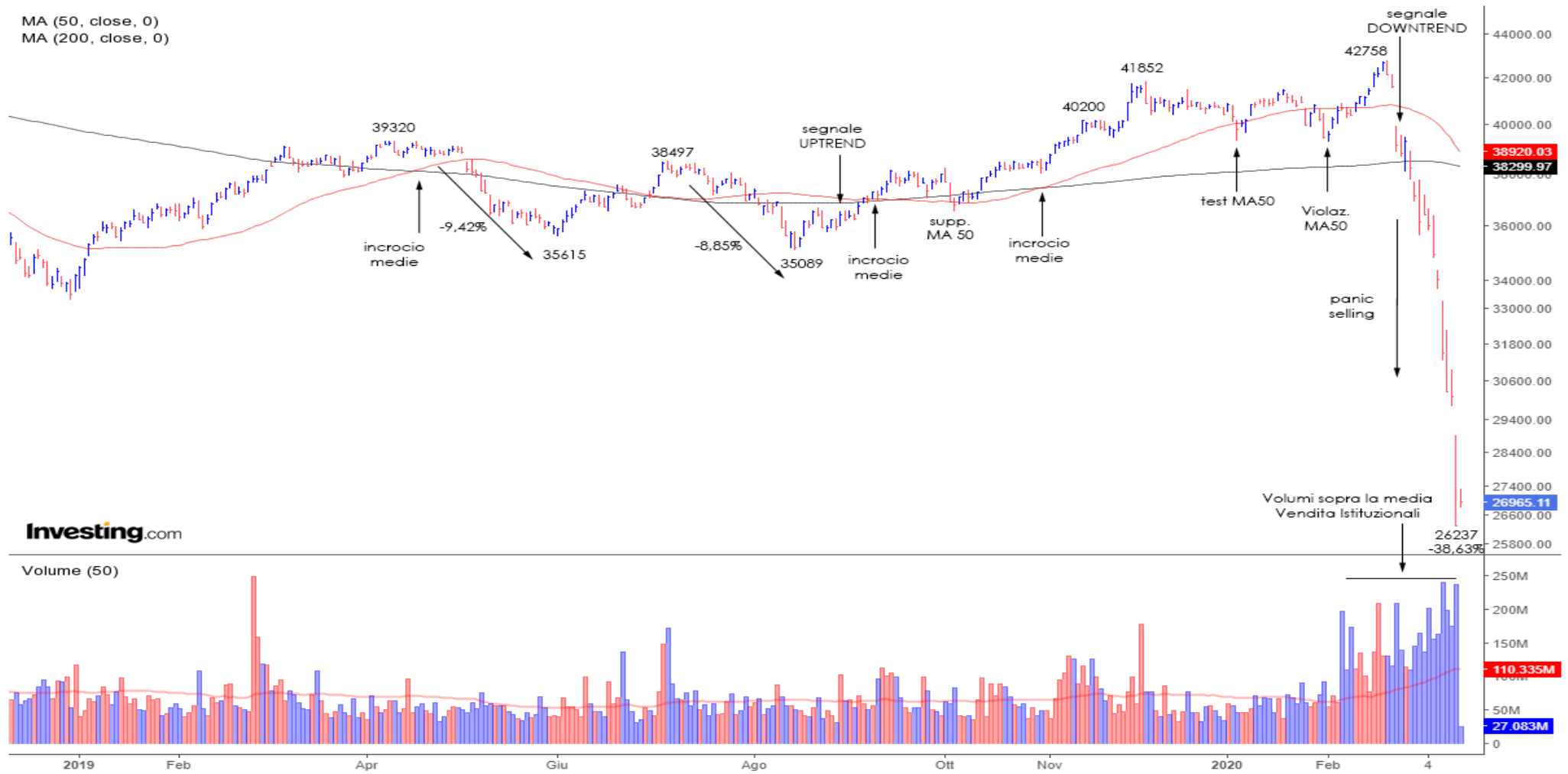


Ftse Mid Cap: daily

Published on Investing.com, 13/Mar/2020 - 8:50:45 GMT, Powered by TradingView.

FTSE Italia Mid Cap, Italia, Milano:FTITMC, D

MA (50, close, 0)
MA (200, close, 0)



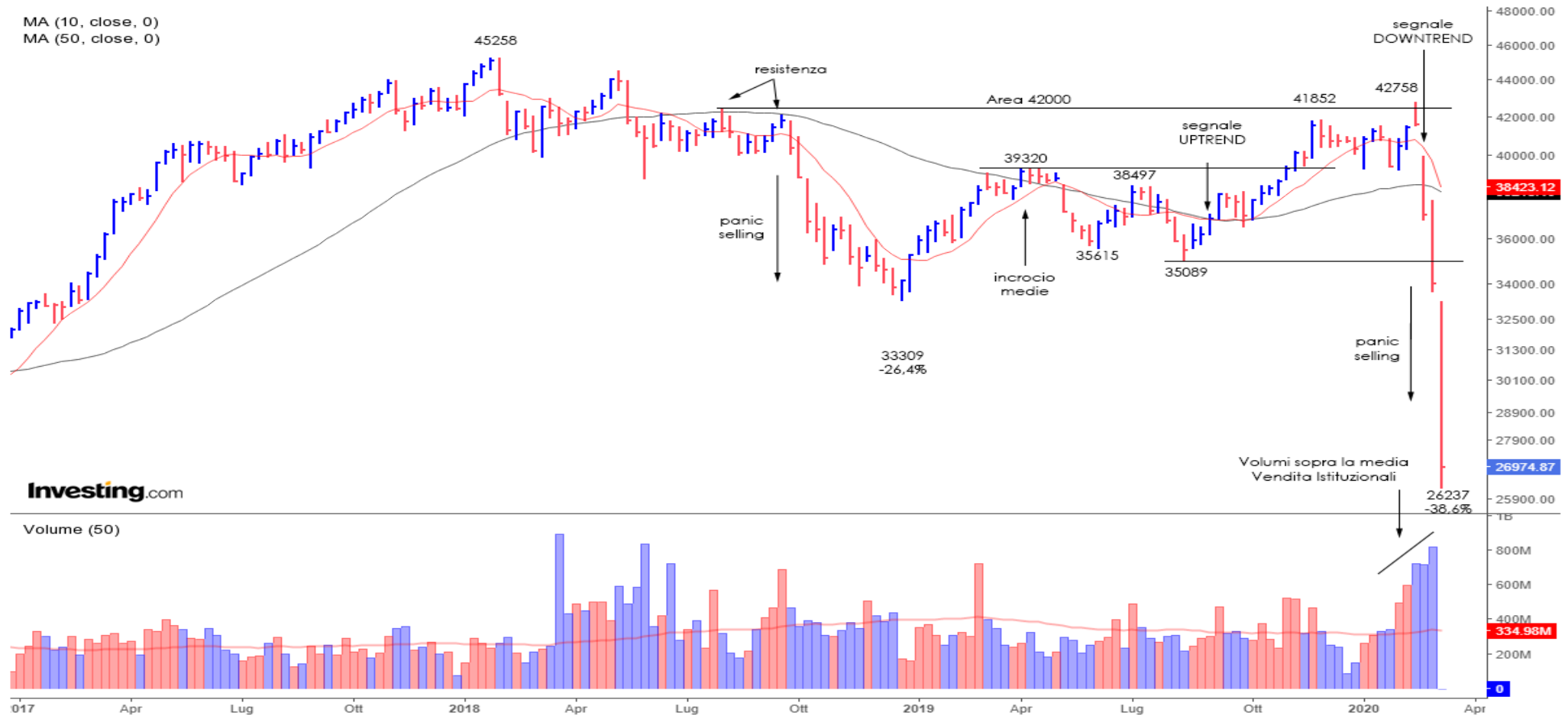
Investing.com

Ftse Mid Cap: weekly

Published on Investing.com, 13/Mar/2020 - 8:59:26 GMT, Powered by TradingView.

FTSE Italia Mid Cap, Italia, Milano:FTITMC, W

MA (10, close, 0)
MA (50, close, 0)



Investing.com

Volume (50)

Settori

Ancora una settimana molto negativa per i settori italiani. Tutti i settori, in maniera indistinta, hanno chiuso la settimana con performance negative. Il settore peggiore è stato FTSE Italia Chimica e Materie Prime (-36,04) seguito a ruota da FTSE Italia Petrolio e Gas Naturale (-34,71%) e FTSE Italia Servizi Pubblici (-30,96%). Leggermente più contenuta la performance negativa di FTSE Italia Salute (-16,68%) e FTSE Italia Beni di Consumo (-18,99%).

Relativamente alle performance a 4 settimane, tutti i settori presentano una performance negativa. Il migliore è FTSE Italia Salute (+24,96%) mentre passa il peggiore FTSE Chimica e Materie Prime (-48,7%) seguito da FTSE Italia Petrolio e Gas Naturale (-44,06%).

Nel lungo periodo la situazione vede solo due settori positivi, FTSE Italia Tecnologia (+21,12%), seguito da FTSE Italia Salute (+2,64%). In coda alla lista FTSE Italia Chimica e Materie Prime (-57,94%) e FTSE Italia Petrolio e Gas Naturale (-48,83%).

Per quanto riguarda lo status, tutti gli indici settoriali sono passati in trend Down.

Settore	%1W	%4W	%52W	Trend
FTSE Italia Petrolio e Gas Naturale	-34,71	-44,06	-48,83	DOWN
FTSE Italia Chimica e Materie Prime	-36,04	-48,7	-57,94	DOWN
FTSE Italia Industria	-29,08	-38,97	-31,76	DOWN
FTSE Italia Beni di Consumo	-18,99	-30,74	-21,09	DOWN
FTSE Italia Salute	-16,68	-24,96	2,64	DOWN
FTSE Italia Servizi al Consumo	-26,76	-42,91	-40,3	DOWN
FTSE Italia Telecomunicazioni	-27,13	-31,86	-29	DOWN
FTSE Italia Servizi Pubblici	-30,96	-31,72	-3,8	DOWN
FTSE Italia Finanza	-26,47	-41,21	-29,45	DOWN
FTSE Italia Tecnologia	-26,48	-37,3	21,12	DOWN

* i dati si riferiscono alle chiusure ufficiali di giovedì

Top List

Idee di investimento: numero 36

Tiker	Nome	Settore	Capitalizz. Bln	Week in	cRSI	cRSI breve	A/D index	U/D volume
NEXI	Nexi	Prodotti e Servizi Industriali	5,47	38	96	94	B	0,95
DIA	Diasorin	Salute	6,12	24	95	85	D	0,34
ERG	Erg	Servizi Pubblici	2,85	21	94	95	C	0,93
MTV	Mondo Tv	Media	0,06	9	92	74	D	0,37
ETH	Eurotech	Tecnologia	0,12	60	91	57	D	0,43
DIB	Digital Bross	Prodotti per la casa, la persona, Moda	0,11	29	90	46	E	0,62
PST	Poste Italiane	Assicurazioni	9,34	58	90	84	B	0,69
CONF	Confinvest	Servizi Finanziari	0,03	4	88	82	B	0,91
FKR	Falck Renewables	Servizi Pubblici	0,69	60	81	68	E	0,94
STM	Stmicroelectronics	Tecnologia	14,23	42	79	50	E	0,48
PRT	Esprinet	Tecnologia	0,20	16	78	47	E	0,72
RACE	Ferrari	Automobili e Componentistica	20,31	47	78	73	D	0,52
BET	Bee Team	Tecnologia	0,12	54	76	70	C	0,50
INW	Inwit	Telecomunicazioni	5,01	30	75	78	D	0,73
ELN	El En	Prodotti e Servizi Industriali	0,44	21	73	30	E	0,36
PRY	Prysmian	Prodotti e Servizi Industriali	5,12	26	72	60	E	0,50
UBI	UbiBanca	Banche	3,77	2	71	61	A	1,16
CRL	Carel	Edilizia E Materiali	1,11	60	70	50	E	0,35
MONC	Moncler	Prodotti per la casa, la persona, Moda	9,49	15	69	64	D	0,37

Nome: nome dell'azione - Settore: settore di appartenenza - Capitalizzazione: capitalizzazione di mercato - Week in: settimane di ingresso nella lista - cRSI: indicatore di forza del titolo in relazione al mercato di appartenenza su una scala da 1 a 100 - A/D index: indicatore della capacità del titolo di attrarre grossi investitori - U/D volume: indicatore che mette in relazione l'andamento dei volumi con quello dei prezzi, un valore superiore ad 1 indica un incremento dei volumi accompagnato da un aumento dei prezzi

Top List

Idee di investimento

Tiker	Nome	Settore	Capitalizz. Bln	Week in	cRSI	cRSI breve	A/D index	U/D volume
ELC	Elica	Prodotti per la casa, la persona, Moda	0,19	14	68	40	B	0,90
SES	Sesa	Servizi Finanziari	0,55	22	67	39	E	0,64
ENEL	Enel	Servizi Pubblici	48,40	60	63	54	E	0,62
BGN	Banca Generali	Banche	2,87	31	62	54	D	0,61
AVIO	Avio	Prodotti e Servizi Industriali	0,38	6	61	52	C	0,98
HER	Hera	Servizi Pubblici	4,13	34	60	48	E	0,67
AMP	Amplifon	Salute	3,79	47	58	34	E	0,80
AZM	Azimut	Servizi finanziari	2,00	30	57	32	D	0,55
REC	Recordati	Salute	7,95	34	56	58	E	0,65
ACE	Acea	Servizi Pubblici	3,77	26	55	46	D	0,86
TNXT	Tinexta	Servizi Finanziari	0,33	60	51	48	B	0,91
UCG	Unicredit	Banche	30,50	3	49	36	E	0,42
TIP	Tamburi	Servizi Finanziari	1,09	18	44	40	E	0,29
ISP	Intesa Sanpaolo	Banche	34,86	60	34	27	E	0,66
ILTY	Illimity Bank	Banche	0,52	43	33	22	E	0,60
A2A	A2a	Servizi Pubblici	5,02	26	27	23	E	0,50
SL	Sanlorenzo	Prodotti per la casa, la persona, Moda	0,59	5	6	53	C	1,14

Nome: nome dell'azione - Settore: settore di appartenenza - Capitalizzazione: capitalizzazione di mercato - Week in: settimane di ingresso nella lista - cRSI: indicatore di forza del titolo in relazione al mercato di appartenenza su una scala da 1 a 100 - A/D index: indicatore della capacità del titolo di attrarre grossi investitori - U/D volume: indicatore che mette in relazione l'andamento dei volumi con quello dei prezzi, un valore superiore ad 1 indica un incremento dei volumi accompagnato da un aumento dei prezzi

Posizioni Short Istituzionali

In questa lista ci sono le azioni più shortate dagli istituzionali

Tiker	Nome	Settore	Capitalizz. Bln	Mercato	%short	n° fondi	cRSI	U/D volume
BPM	BANCO BPM SPA	Banche	3,15	MTA	4,74	5	21	0,56
OVS	OVS SPA	Prodotti per la Casa, Persona, Moda	2,34	MTA	4,49	6	5	0,51
MT	MAIRE TECNIMONT SPA	Petrolio e Gas Naturale	0,79	MTA	4,38	3	28	0,54
SPM	SAIPEM SPA	Petrolio e Gas Naturale	0,38	MTA	4,16	5	9	0,54
BPER	BPER BANCA SPA	Banche	2,9	MTA	3,32	4	60	0,44
BRE	BREMBO SPA - FRENI BREMBO	Automobili e Componentistica	3,536	MTA	3,31	4	49	0,42
TFI	TREVI - FINANZIARIA INDUSTRIALE SPA	Edilizia E Materiali	4,9	MTA	2,68	2	69	0,47
SRS	SARAS SPA RAFFINERIE SARDE	Petrolio E Gas Naturale	1,4966	MTA	2,67	2	19	0,38
BC	BRUNELLO CUCINELLI SPA	Prodotti per la Casa, Persona, Moda	2,205	MTA	2,35	4	65	1,06
UBI	UNIONE DI BANCHE ITALIANE SPA	Banche	2,79	MTA	2,27	2	71	1,16
IMA	I.M.A.	Prodotti e Servizi Industriali	2,55	MTA	2,02	3	38	0,5
HER	HERA SPA	Servizi Pubblici	4,53	MTA	1,88	2	60	0,67

Commento:

La classifica dei titoli più shortati questa settimana vede portarsi in testa in testa **Banco Bpm** con una quota shortata pari a 4,74% e 5 fondi in crescita rispetto alla precedente rilevazione pari a 4,32%. In seconda posizione sale **Oviesse** con una posizione short ancora in crescita pari a 4,49% rispetto alla rilevazione della scorsa settimana pari a 4,18%, e 6 fondi posizionati al ribasso. In terza posizione troviamo **Maire technimont** con uno short pari a 4,38% in leggera contrazione dalla precedente rilevazione pari a 4,51% e sempre 3 fondi posizionati al ribasso. In diminuzione anche l'esposizione corta su **Saipem**, pari al 4,16%, mentre rimane stabile lo short su **Bper** pari al 3,31%. Come new entry nella lista troviamo **UbiBanca** in decima posizione con uno short pari a 2,27% e due fondi ribassisti e **Hera** in ultima posizione con posizioni corte pari 1,88%. Escono dalla lista **Azimut** e **Prysmian**.

Nome: nome dell'azione - Settore: settore di appartenenza - Capitalizzazione: capitalizzazione di mercato - Mercato: segmento di mercato di riferimento - %short: percentuale della posizione corta in relazione al capitale - cRSI: indicatore di forza del titolo in relazione al mercato di appartenenza su una scala da 1 a 100 - U/D volume: indicatore che mette in relazione l'andamento dei volumi con quello dei prezzi, un valore superiore ad 1 indica un incremento dei volumi accompagnato da un aumento dei prezzi

* dati estratti da Consob giovedì

report terminato il 29.11.2019 alle ore 18.30

Disclaimer

Ruffo & Partners Financial Advisor S.r.l. offre un servizio informativo attraverso notizie, dati ed analisi di approfondimento sui mercati finanziari mondiali.

I dati utilizzati sono forniti dalle borse ufficiali e si riferiscono all'apertura, chiusura, massimo, minimo e all'ammontare dei volumi scambiati. Le indicazioni fornite attraverso le nostre liste (Trend Setup, Top List, Etf, Global Market Status) sono fatte attraverso l'utilizzo di un algoritmo proprietario che analizza prezzi e volumi nello spazio e nel tempo, fornendo indicazioni a riguardo.

Tutte le informazioni pubblicate, da noi o da terzi, non devono essere considerate in alcun modo una sollecitazione al pubblico risparmio o la promozione di alcuna forma di investimento.

Le informazioni fornite da Ruffo & Partners Financial Advisor S.r.l. devono essere intese a titolo di esempio generale, costituendo la personale visione degli autori.

Per quanto concerne i dati, Ruffo & Partners Financial Advisor S.r.l., opera nel migliore dei modi per assicurarne l'accuratezza e l'affidabilità, senza tuttavia garantire l'esattezza e la completezza degli stessi.

Ruffo & Partners Financial Advisor S.r.l. non si assume pertanto nessuna responsabilità per eventuali perdite subite dagli operatori che abbiano utilizzato le informazioni e/o i dati rinvenuti dalle nostre analisi.

Tutte le decisioni operative finalizzate all'investimento rientrano pertanto nella responsabilità dell'operatore il quale deve sempre decidere liberamente l'allocazione delle proprie risorse finanziarie nella consapevolezza dei rischi che corre.