

Analisi settimanale del mercato europeo

Temi chiave:

- Diffusione coronavirus a livello globale;
- Parole Lagarde;

Commento

Il mercato europeo è in downtrend. Quarta settimana consecutiva negativa per i mercati azionari europei. Una settimana che passerà alla storia. Le Borse europee si sono portate in territorio c.d. di **“bear market”**. In meno di quattro settimane tutti i principali listini europei hanno perso oltre il 30% dai massimi toccati nel mese di febbraio: -34,40% Euro Stoxx 50; -34,10% Cac 40; -34,30% Dax 30. La perdita dai massimi (-28,40%) è leggermente meno pesante per l'indice paneuropeo Stoxx 600.

La volatilità che regnava sovrana sui mercati, ieri è diventata panico a seguito delle parole di Christine Lagarde: **“Non siamo qui per chiudere gli spread”**. Una dichiarazione che ha innescato nel pomeriggio di giovedì una brusca accelerazione a ribasso per tutti i listini europei facendo registrare in chiusura delle perdite storiche: Euro Stoxx 50 -12,35; Stoxx 600 -11%; -12,28% Parigi, -12,24% Francoforte, -10,87% Londra. Un crollo che non si era registrato neanche dopo la crisi di Lehman Brothers del 2008.

La dichiarazione di Lagarde fa venir meno il celebre **“whatever it takes”** di Mario Draghi, su cui la Bce aveva costruito la politica monetaria degli ultimi anni volta a eliminare la frammentazione presente sui singoli mercati dei Government Bond. La Lagarde ha così mostrato poca competenza e sensibilità circa gli obiettivi e le pietre miliari della politica monetaria dell'eurozona. I provvedimenti che la Bce ha annunciato senza tagliare i tassi di interesse, come invece si aspettavano i mercati, sono stati: nuovi finanziamenti a lungo termine del tipo Ltro a condizioni ancora più favorevoli delle attuali, e un incremento di 120 miliardi degli acquisti 'Quantitative Easing' fino a fine anno.

L'indice **Eurostoxx 50**, archivia una **settimana negativa da record (-20,38%)** chiudendo a 2573,34. Dopo il fallito break dei massimi posti a 3836 e la decisa violazione della trend line che parte dai minimi di ottobre 2018, l'indi-

ce ha innescato un violento movimento ribassista spingendosi fino ai minimi toccati a 2535 punti. L'indice Eurostoxx al momento è sotto area 2670, che aveva fatto da supporto a febbraio e giugno 2016 (V. allegato). Settimana negativa (**-18,44%**) anche per l'indice Stoxx 600 che ha chiuso a 299,16 punti, violando con decisione area 327 che aveva fatto da supporto nel mese di dicembre 2018. Sotto l'aspetto tecnico quantitativo tutti i singoli mercati hanno lo stesso quadro: **Bear Market**. Tutti sono tornati in prossimità di livelli che non si registravano da febbraio/giugno 2016. Tra i mercati principali archiviamo un'ottava negativa (**-20,01%**) per l'indice tedesco **DAX 30** che dopo oltre un anno ha abbandonato i 10.000 punti chiudendo a 9232,08. I volumi scambiati nella giornata di giovedì sono tra i più alti degli ultimi dieci anni. Performance settimanale negativa anche per l'indice francese **CAC 40** che nell'ultima giornata di contrattazioni ha chiuso a 4118,36 punti archiviando una perdita weekly pari a **-19,86%**. Area 4000 resta prossimo livello di supporto così come era già stato a gennaio e giugno 2016.

In conclusione con lo scenario di Downtrend suggeriamo di ridurre drasticamente l'esposizione rischio adottando principalmente un atteggiamento neutrale, preferendo soprattutto cash. Considerate le forti perdite registrate non è da escludere nelle prossime sessioni di mercato un significativo rimbalzo dai minimi segnati in settimana. Dai prossimi movimenti potremmo ricavare importanti informazioni: Nuovo Uptrend o ripresa del Downtrend; il modello ci fornirà il segnale.

Commento

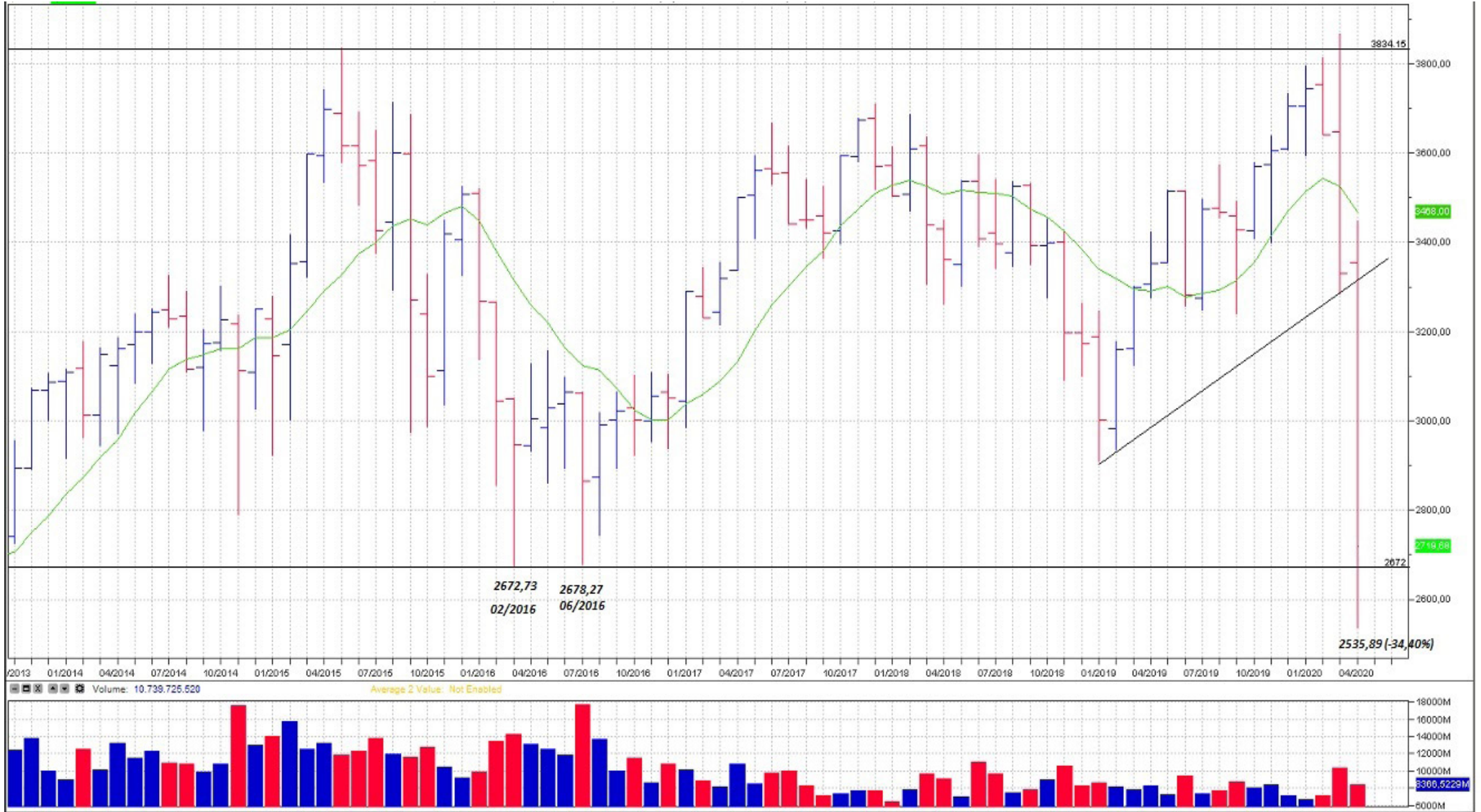
Top List:

Questa settimana registriamo **10 uscite** e **nessuna new entry** nella Top List Europa, composta da **33 idee di investimento**. Continua la fase di vendite sui mercati azionari, molte stock hanno violato la media a 200 giorni. Settimana negativa per il comparto Consumer Cyclical che continua a risentire del diffondersi dell'epidemia in corso; escono dalla top list: Stroer Aktie; Barratt Developments PLC; L'Oréal SA e Rallye SA. Le altre uscite di questa settimana sono: Basilea Pharmaceutica AG per Healthcare; Uniper SE per le utilities; Experian plc per Industrials; Henry Boot PLC per Real Estate.

Eventi in programma:

- martedì 17 marzo: Indice Zew (sentiment) Marzo **GER**; PIL 4°trim. 2019 **EUR**;
- mercoledì 18 marzo: Indice Prezzi al Consumo Febbraio ann. **EUR**;

Allegato

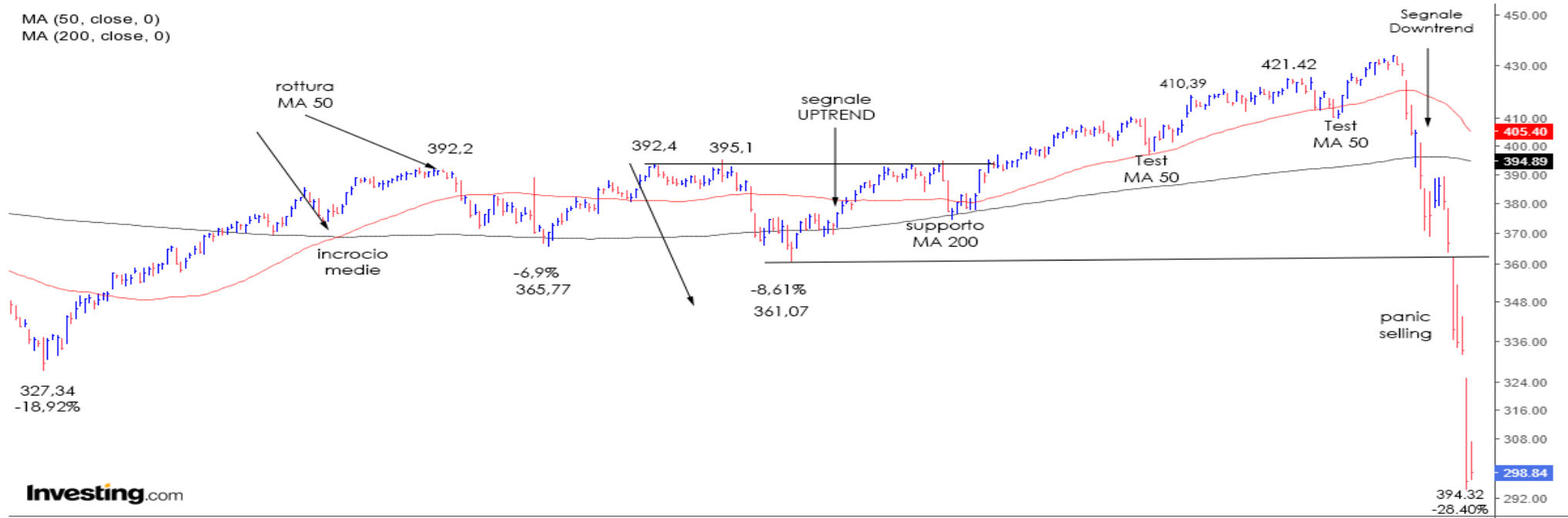


DJ Eurostoxx 600: daily

Published on Investing.com, 13/Mar/2020 - 8:55:22 GMT, Powered by TradingView.

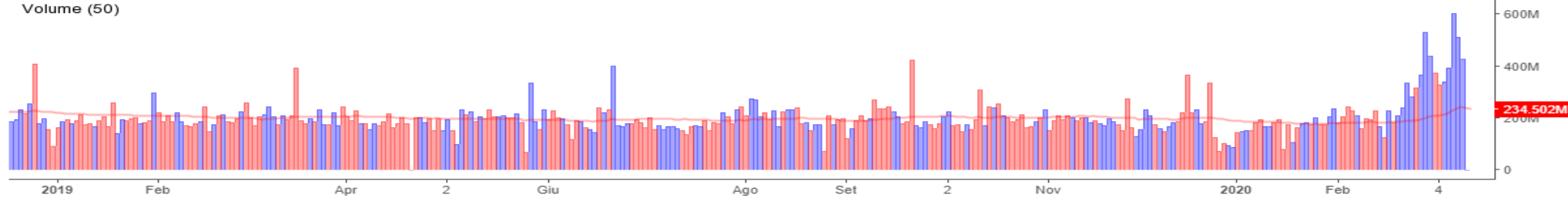
STOXX 600, IndiciGlobali(CFD):STOXX, D

MA (50, close, 0)
MA (200, close, 0)



Investing.com

Volume (50)

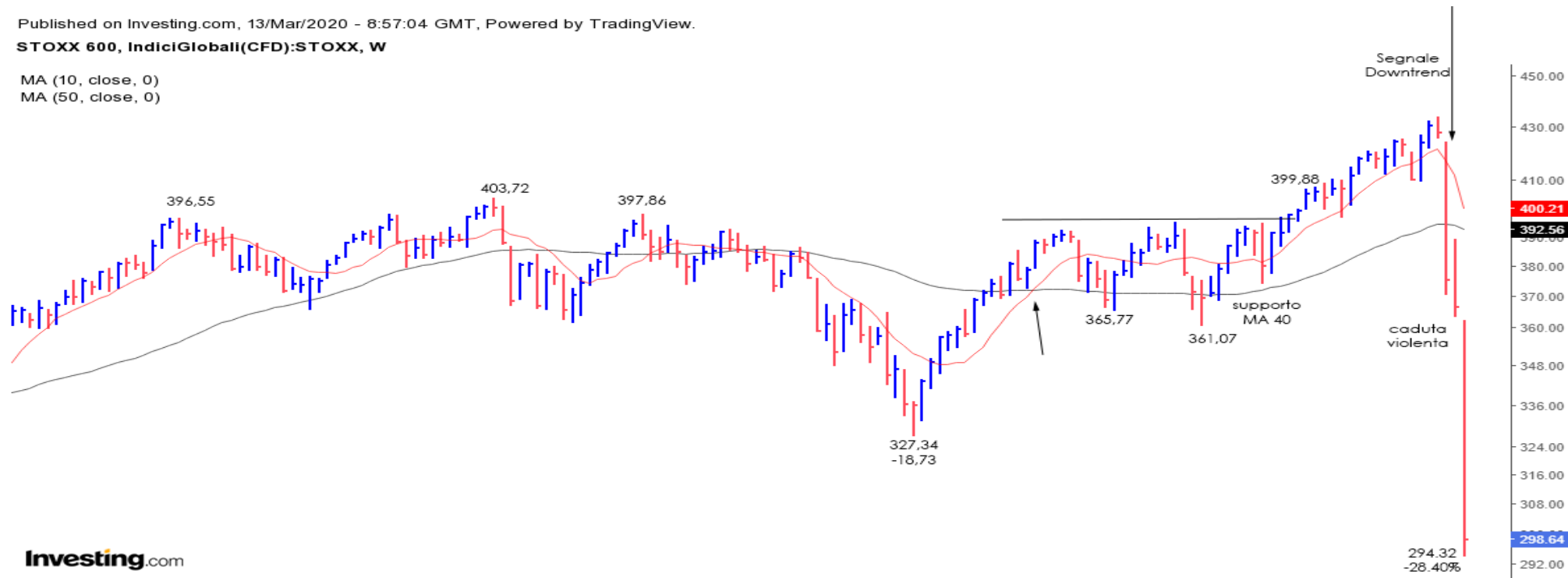


DJ Eurostoxx 600: weekly

Published on Investing.com, 13/Mar/2020 - 8:57:04 GMT, Powered by TradingView.

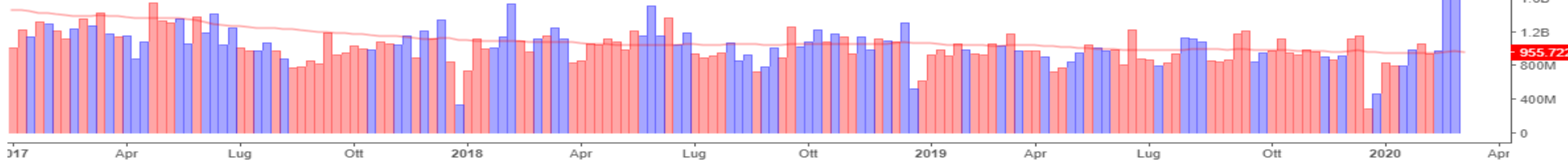
STOXX 600, IndiciGlobali(CFD):STOXX, W

MA (10, close, 0)
MA (50, close, 0)



Investing.com

Volume (50)

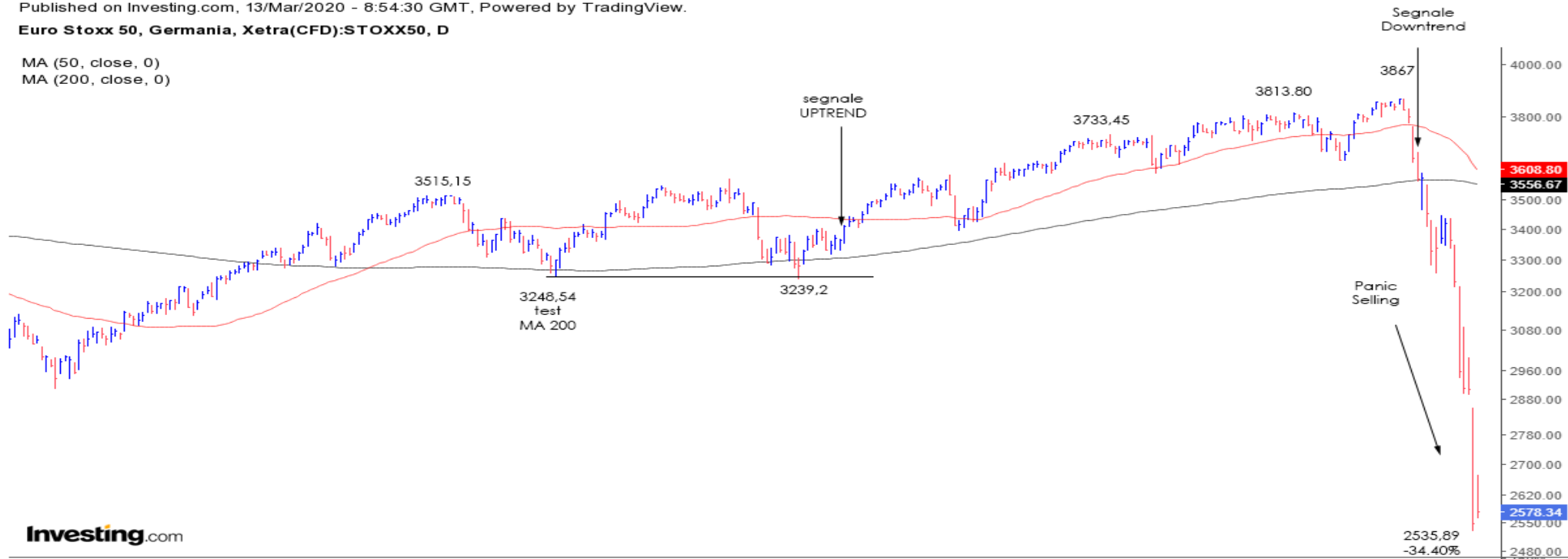


DJ Eurostoxx 50: daily

Published on Investing.com, 13/Mar/2020 - 8:54:30 GMT, Powered by TradingView.

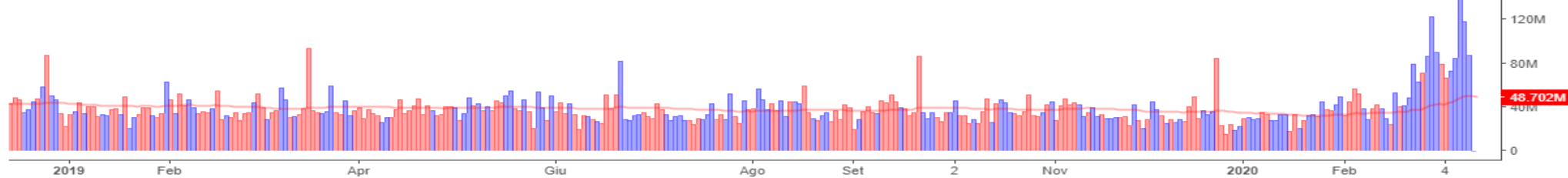
Euro Stoxx 50, Germania, Xetra(CFD):STOXX50, D

MA (50, close, 0)
MA (200, close, 0)



Investing.com

Volume (50)

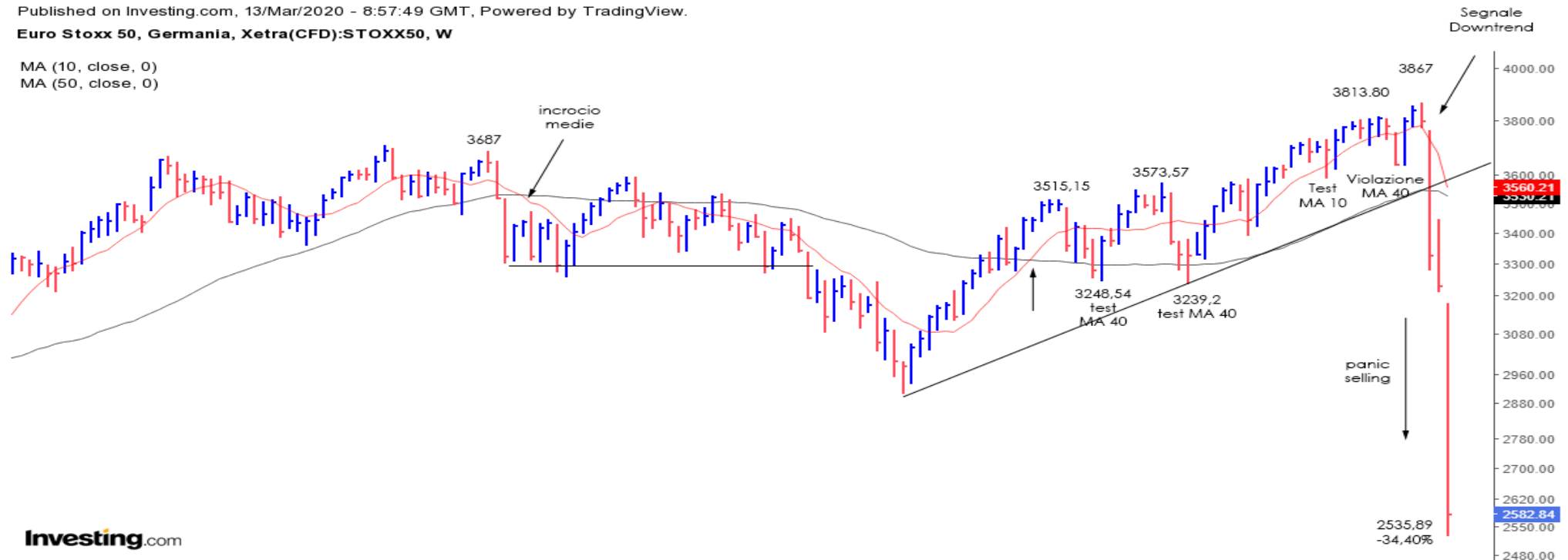


DJ Eurostoxx 50: weekly

Published on Investing.com, 13/Mar/2020 - 8:57:49 GMT, Powered by TradingView.

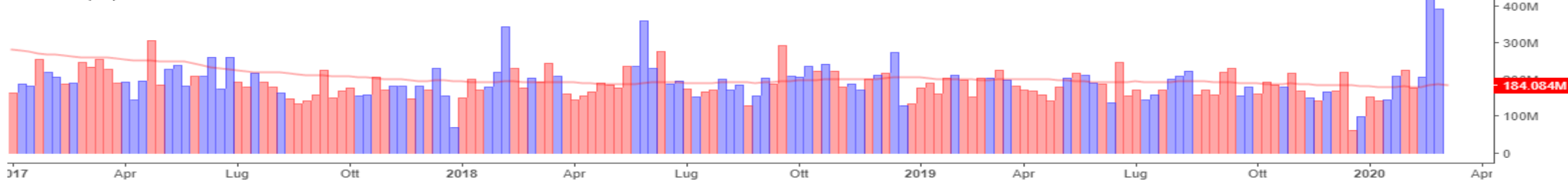
Euro Stoxx 50, Germania, Xetra(CFD):STOXX50, W

MA (10, close, 0)
MA (50, close, 0)



Investing.com

Volume (50)



Top List

Idee di investimento: numero 33

Tiker	Nome	Settore	Cap. Bln	Week in	cRSI	cRSI breve	A/D index	U/D vol.
SW:ROSE	Zur Rose Group AG	Healthcare	1,19	1	97	98	A	0,85
MC:IBE	Iberdrola	Utilities	56,28	42	95	95	B	1,85
DE:SAE	Shop Apotheke Europe	Healthcare	0,66	1	93	96	A	0,83
DE:RWE	RWE Aktiengesellschaft	Utilities	17,93	23	92	96	B	1,70
PA:VLTA	Voltalia SA	Utilities	1,55	1	92	93	A	1,21
PA:ABIO	Albioma	Industrials	0,92	16	90	94	A	1,04
DE:DMP	Dermapharm Holding SE	Healthcare	2,05	41	90	83	B	1,01
PA:STM	STMicroelectronics N,V	Technology	14,86	46	89	80	C	0,74
LSE:IPX	Impax Asset Management Group	Financial Services	0,45	11	88	87	C	0,90
PA:ILD	Iliad SA	Communication Services	6,67	16	86	84	B	1,59
MC:GRF	Grifols	Healthcare	17,20	26	86	61	C	1,02
LSE:DNLM	Dunelm Group plc	Consumer Cyclical	2,19	11	85	81	B	0,69
PA:TEP	Teleperformance SE	Industrials	8,31	19	85	80	B	0,91
LSE:OMG	Oxford Metrics plc	Technology	0,14	7	84	89	B	0,90
LSE:MGNS	Morgan Sindall Group plc	Industrials	0,72	11	83	93	A	2,61
LSE:IHP	IntegraFin Holdings plc	Financial Services	1,48	11	83	90	B	3,12
LSE:SDY	Speedy Hire Plc	Industrials	0,39	11	83	89	A	2,50
LSE:TW	Taylor Wimpey plc	Consumer Cyclical	6,42	11	81	89	A	0,98
PA:AIR	Airbus SE	Industrials	97,78	11	82	74	B	1,22

Nome: nome dell'azione - Settore: settore di appartenenza - Capitalizzazione: capitalizzazione di mercato - Week in: settimane di ingresso nella lista - cRSI: indicatore di forza del titolo in relazione al mercato di appartenenza su una scala da 1 a 100 - A/D index: indicatore della capacità del titolo di attrarre grossi investitori - U/D volume: indicatore che mette in relazione l'andamento dei volumi con quello dei prezzi, un valore superiore ad 1 indica un incremento dei volumi accompagnato da un aumento dei prezzi

Top List

Idee di investimento: numero 33

Tiker	Nome	Settore	Cap. Bln	Week in	cRSI	cRSI breve	A/D index	U/D vol.
SW:GOLI	Gold Fields Limited	Basic Materials	4,08	32	80	59	B	0,09
LSE:BREE	Breedon Group plc	Industrials	1,37	11	79	95	A	1,97
LSE:GAM	Gamma Communications plc	Communication Services	105	17	79	78	B	0,93
PA:DSY	Dassault Systèmes SE	Technology	36,17	51	79	76	B	1,21
PA:BIM	bioMérieux	Healthcare	9,77	24	78	66	C	0,87
LSE:NG	National Grid plc	Utilities	35,50	1	77	87	B	1,20
SW:PEAN	Peach Property Group AG	Real Estate	0,18	46	77	73	B	0,69
DE:BRM	Bristol-Myers Squibb Company	Healthcare	138,80	4	77	59	B	1,80
SW:CMBN	Cembra Money Bank AG	Financial Services	2,76	29	76	72	C	1,05
LSE:GRG	Greggs plc	Consumer Defensive	2,13	30	75	85	B	1,16
LSE:HLMA	Halma plc	Services	7,82	52	71	74	B	1,05
LSE:SXS	Spectris plc	Technology	3,29	13	68	74	B	0,64
LSE:GNS	Genus plc	Healthcare	1,91	31	64	47	B	0,59
LSE:AZN	AstraZeneca	Healthcare	93,50	54	57	53	B	0,91
PA:ALS30	Solutions 30	Technology	1,13	6	55	51	C	0,93

Nome: nome dell'azione - Settore: settore di appartenenza - Capitalizzazione: capitalizzazione di mercato - Week in: settimane di ingresso nella lista - cRSI: indicatore di forza del titolo in relazione al mercato di appartenenza su una scala da 1 a 100 - A/D index: indicatore della capacità del titolo di attrarre grossi investitori - U/D volume: indicatore che mette in relazione l'andamento dei volumi con quello dei prezzi, un valore superiore ad 1 indica un incremento dei volumi accompagnato da un aumento dei prezzi

Top List

Idee di investimento: numero 52

Tiker	Nome	Settore	Cap. Bln	Week in	cRSI	cRSI breve	A/D index	U/D vol.
LSE:HLMA	Halma plc	Services	7,82	51	71	74	B	1,05
LSE:SXS	Spectris plc	Technology	3,29	12	68	74	B	0,64
LSE:GNS	Genus plc	Healthcare	1,91	30	64	47	B	0,59
PA:OR	L'Oréal SA	Consumer Defensive	111,2	34	60	32	C	0,75
LSE:AZN	AstraZeneca	Healthcare	93,50	53	57	53	B	0,91
PA:ALS30	Solutions 30	Technology	1,13	5	55	51	C	0,93
DE:UN01	Uniper SE	Utilities	10,37	20	52	53	C	1,16

Nome: nome dell'azione - Settore: settore di appartenenza - Capitalizzazione: capitalizzazione di mercato - Week in: settimane di ingresso nella lista - cRSI: indicatore di forza del titolo in relazione al mercato di appartenenza su una scala da 1 a 100 - A/D index: indicatore della capacità del titolo di attrarre grossi investitori - U/D volume: indicatore che mette in relazione l'andamento dei volumi con quello dei prezzi, un valore superiore ad 1 indica un incremento dei volumi accompagnato da un aumento dei prezzi

Disclaimer

Ruffo & Partners Financial Advisor S.r.l. offre un servizio informativo attraverso notizie, dati ed analisi di approfondimento sui mercati finanziari mondiali.

Tutte le informazioni pubblicate, da noi o da terzi, non devono essere considerate in alcun modo una sollecitazione al pubblico risparmio o la promozione di alcuna forma di investimento.

Le informazioni fornite da Ruffo & Partners Financial Advisor S.r.l. devono essere intese a titolo di esempio generale, costituendo la personale visione degli autori.

Per quanto concerne i dati, Ruffo & Partners Financial Advisor S.r.l., opera nel migliore dei modi per assicurarne l'accuratezza e l'affidabilità, senza tuttavia garantire l'esattezza e la completezza degli stessi.

Ruffo & Partners Financial Advisor S.r.l. non si assume pertanto nessuna responsabilità per eventuali perdite subite dagli operatori che abbiano utilizzato le informazioni e/o i dati rinvenuti dalle nostre analisi.

Tutte le decisioni operative finalizzate all'investimento rientrano pertanto nella responsabilità dell'operatore il quale deve sempre decidere liberamente l'allocazione delle proprie risorse finanziarie nella consapevolezza dei rischi che corre.