

Analisi settimanale del mercato italiano

Temi chiave:

- Governo ha approvato documento programmatico di bilancio;
- Brexit: accordo con governo inglese
- Inflazione peggio delle attese

Commento

Il mercato italiano è in un **uptrend**. La variazione settimanale per l'indice Ftse Mib è stata pari a +0,71%. Performance settimanali positive anche per Ftse Italia All Share (+0,83%) e Ftse Italia Mid Cap (+0,95%). La settimana è stata caratterizzata dalla rottura al rialzo dei massimi del luglio scorso. Gli indici sono stati sostenuti, oltreché dalle attese legate alla legge di bilancio anche dall'accordo commerciale tra USA e Cina, e dall'accordo con il governo inglese sulla Brexit. Lo spread si è attestato ai livelli minimi degli ultimi quindici mesi circa. L'indice Ftse Mib è ampiamente sopra le due moving average a 50 e 200 giorni, ma non è da escludere un nuovo test della MA a 50 soprattutto se dovesse esserci nel week end una bocciatura dell'accordo sulla Brexit da parte del parlamento inglese. L'andamento delle ultime due sedute del mercato, con una barra di reverse nella giornata giovedì lascia aperta la porta ad un ridimensionamento dell'indice all'inizio della prossima settimana, in caso contrario l'obiettivo è l'importante area posta a 24000. L'indice delle società a media capitalizzazione ha ricalcato la settimana scorsa il fratello maggiore e si appresta anche lui a nuovi obiettivi, tale contesto è confermato dal segnale di **uptrend** generato dal nostro modello a fine agosto. Sugeriamo di aumentare **gradualmente** l'esposizione al **rischio**, tenendo ben presenti che il principale driver del mercato, i dazi, non ha ancora trovato una soluzione definitiva e che la volatilità maligna può sopraggiungere in qualsiasi momento.

Top List:

Le idee di investimento presenti nella Top List Italia questa settimana passano a 48, si segnala l'uscita di **Maps (MI:MAPS)** e l'ingresso di tre new entry: **Game-net Group. (MI:GAME)**, **Mediobanca (MI:MB)** e **Tamburi Inv (MI:TIP)**. Tra le idee di investimento già presenti nella Top List Italia segnaliamo le performance positive per **Eurotech (MI:ETH)** e **Falck Renewables (MI:AA4)**,rispettivamente +4,617% e + 9,14% . Spicca in particolare la performance settimanale di **Fiera Milano (MI:FIMI)** (+10,97%) che grazie alla brillante giornata di giovedì 17/10 (+6,64%) si è riportata sopra le importanti moving average a 50 e 200 giorni, con un incremento dei volumi scambiati, segno di acquisto da parte degli investitori istituzionali. Settimana positiva per i titoli bancari **Intesa Sanpaolo (MI:ISP)** +2,21%, **Fineco Bank (MI:FBK)** + 2,62 e **Banca Mediolanum (MI:BMED)** +4,52%. Continua il momento positivo per **Buzzi Unicem (MI:BZU)** che ha chiuso la settimana con una performance pari a +2,42%, facendo registrare un nuovo massimo dell'anno a 22,18 euro.

Eventi in programma:

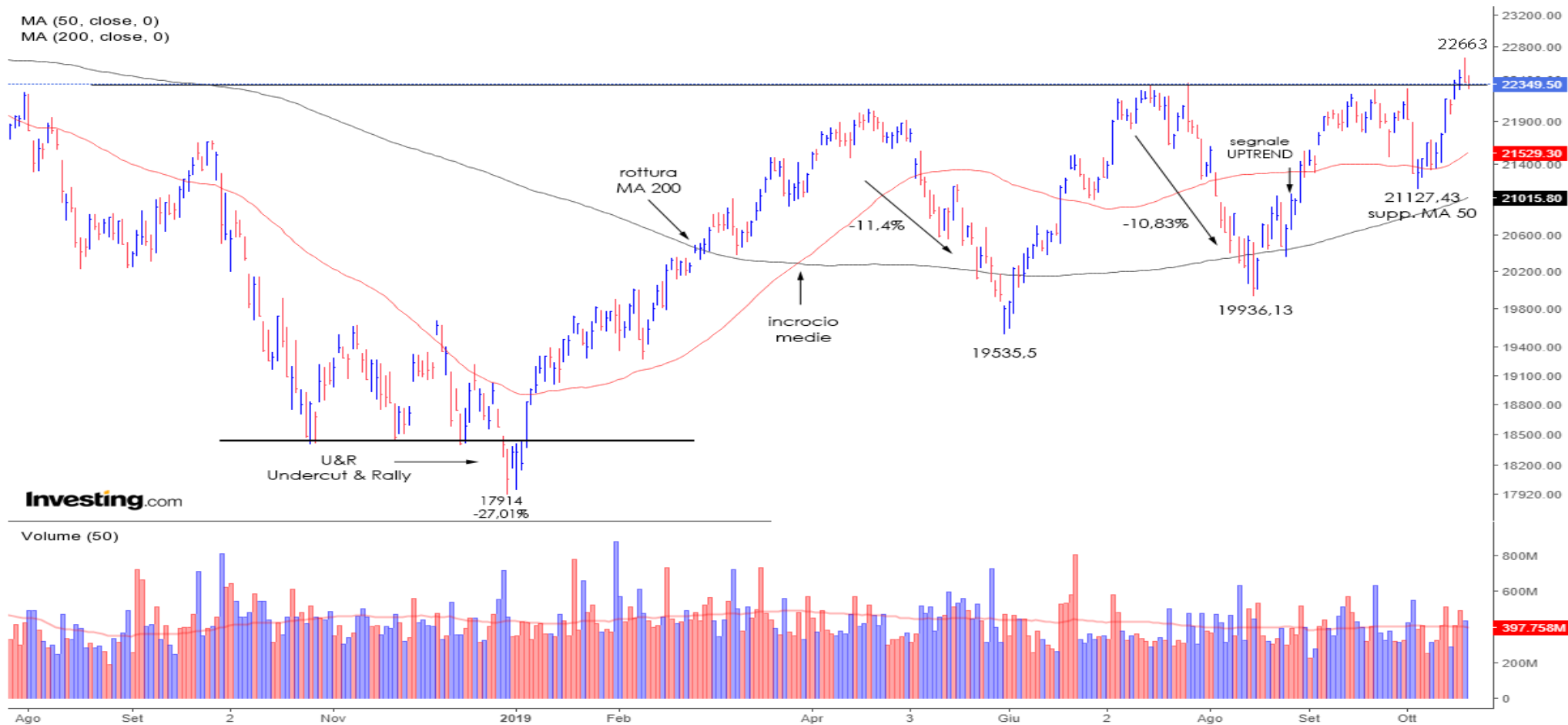
- giovedì 24 ottobre: Riunione BCE
- venerdì 25 ottobre: Saldo della bilancia commerciale italiana non-UE (Sett).

Ftse Mib: daily

Published on Investing.com, 18/Oct/2019 - 13:05:19 GMT, Powered by TradingView.

FTSE MIB, Italia, Milano(CFD):IT40, D

MA (50, close, 0)
MA (200, close, 0)

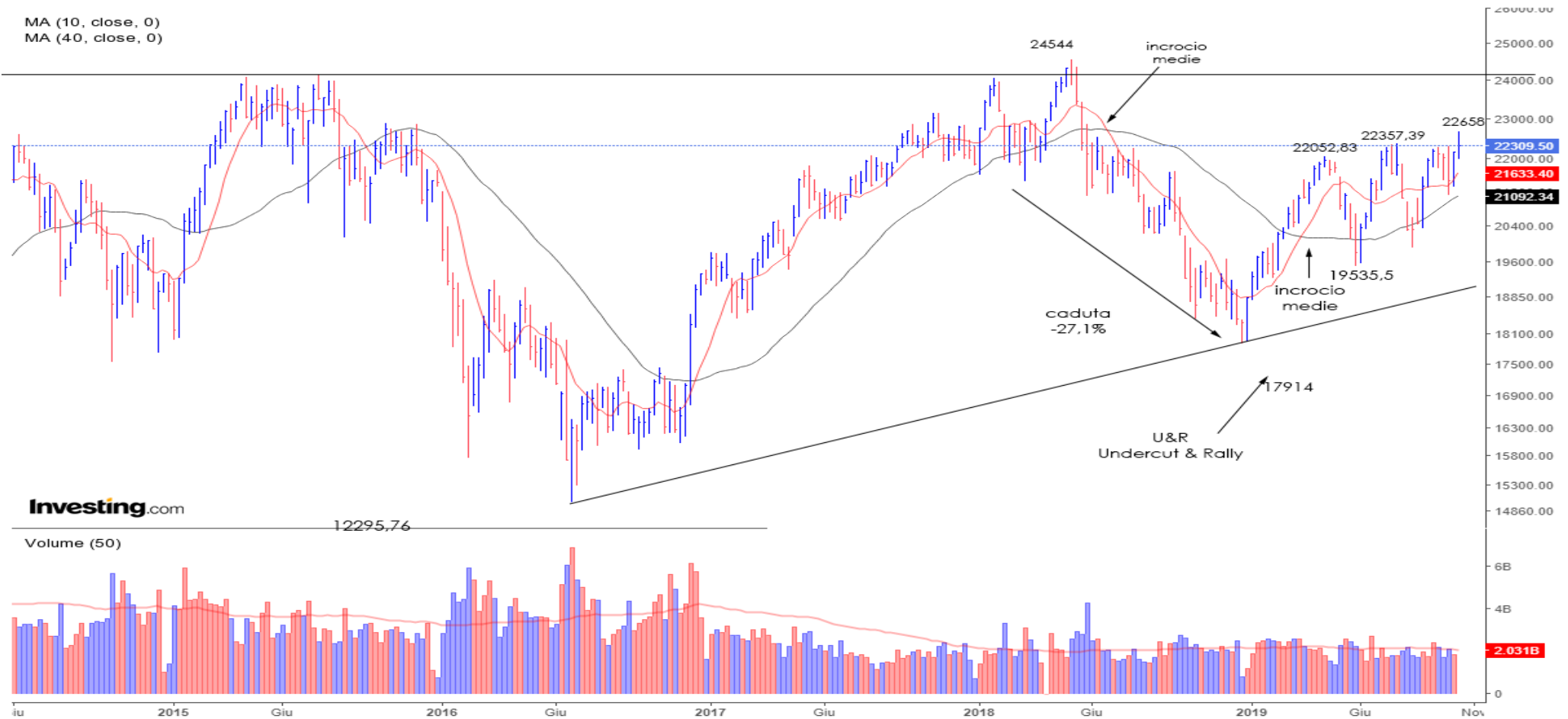


Ftse Mib: weekly

Published on Investing.com, 18/Oct/2019 - 14:52:26 GMT, Powered by TradingView.

FTSE MIB, Italia, Milano(CFD):IT40, W

MA (10, close, 0)
MA (40, close, 0)

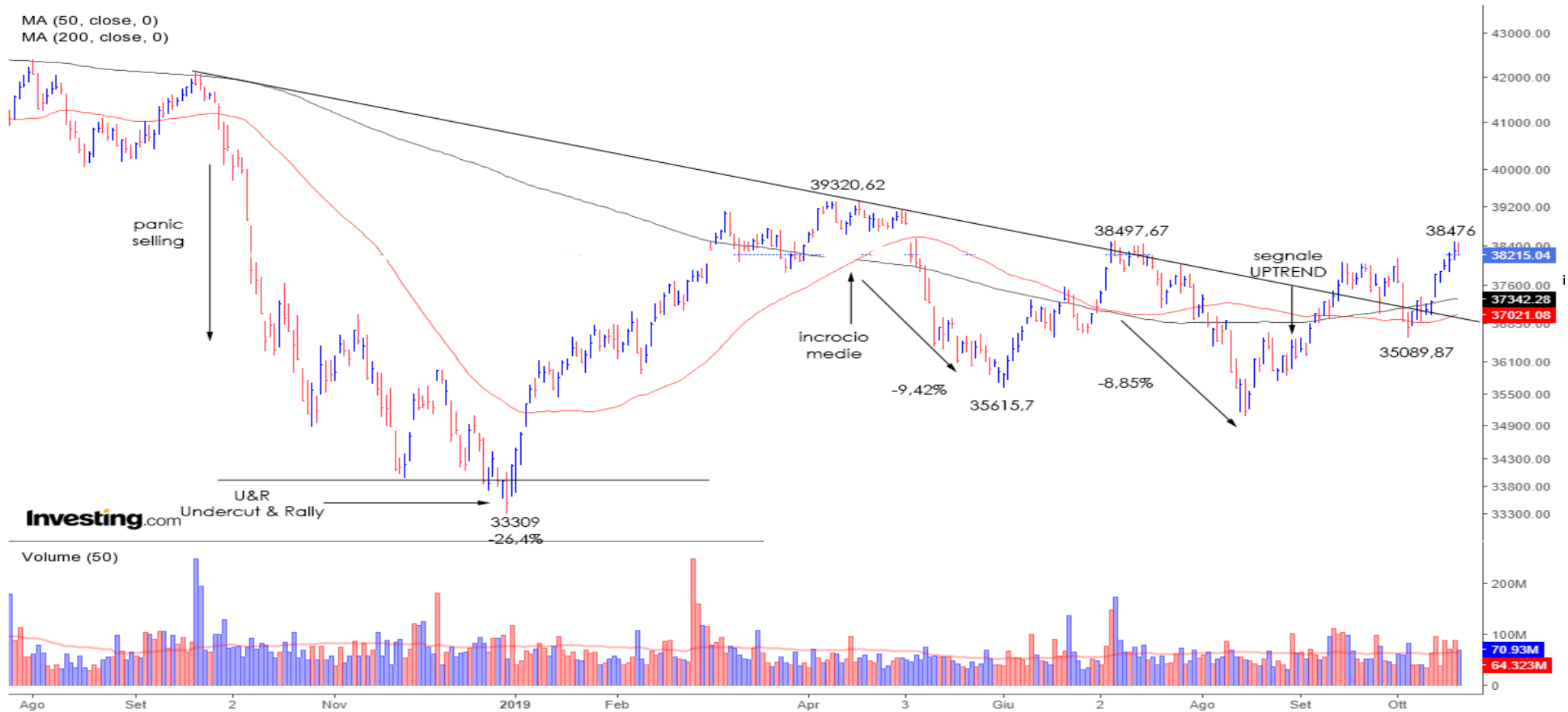


Ftse Mid Cap: daily

Published on Investing.com, 18/Oct/2019 - 15:06:33 GMT, Powered by TradingView.

FTSE Italia Mid Cap, Italia, Milano:FTITMC, D

MA (50, close, 0)
MA (200, close, 0)

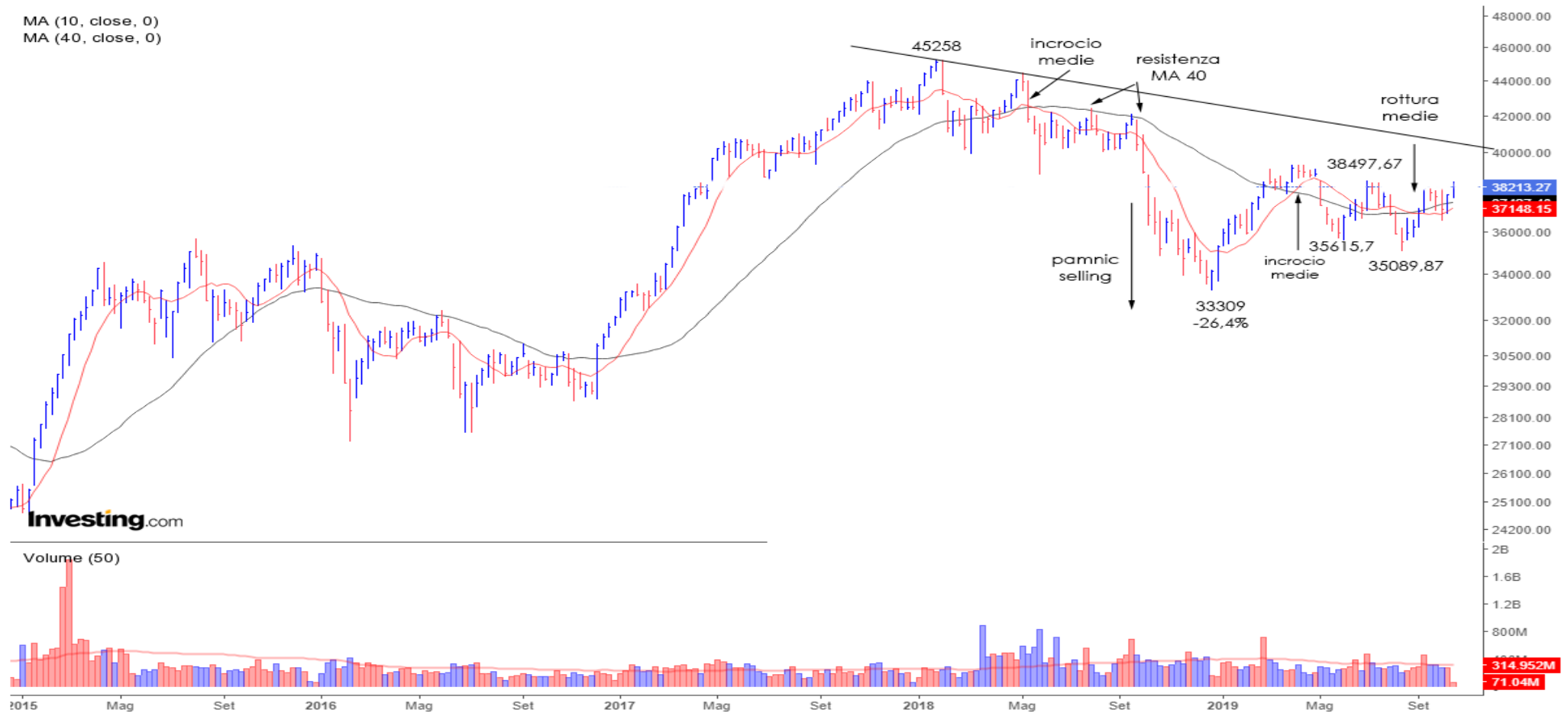


Ftse Mid Cap: weekly

Published on Investing.com, 18/Oct/2019 - 15:07:53 GMT, Powered by TradingView.

FTSE Italia Mid Cap, Italia, Milano:FTITMC, W

MA (10, close, 0)
MA (40, close, 0)



Settori

Settimana positiva per tutti i settori italiani. Le migliori performance della settimana spettano a FTSE Italia Tecnologia (+5,52%) e FTSE Italia Finanza(+5,30%); seguono a ruota FTSE Italia Industria e FTSE Italia Servizi al Consumo (+2,51%).

Relativamente alle performance a 4 settimane spicca sempre FTSE Italia Tecnologia (+6,87). Il peggior settore a 4 settimane è Ftse Italia Chimica e Materie Prime (-8,71%).

Nel lungo periodo la situazione vede sempre in testa FTSE Italia Servizi Pubblici (+46,26%); bene anche Ftse Italia Salute (+29,93%) e FTSE Italia Tecnologia (+26,09%). Anche nella performance a 52 settimane il peggiore settore si conferma FTSE Italia Chimica e Materie Prime (-32,62%).

Segnaliamo il passaggio in status UP di FTSE Italia Beni di Consumo. Gli unici settori che restano in status DOWN sono quindi Ftse Italia Petrolio e Gas Naturale e FTSE Italia Chimica e Materie Prime. Segnaliamo nuovi massimi registrati in settimana per FTSE Italia Tecnologia e Ftse Italia Comunicazioni.

Settore	%1W	%4W	%52W	Trend
FTSE Italia Petrolio e Gas Naturale	0,63	-1,58	-6,04	DOWN
FTSE Italia Chimica e Materie Prime	0,04	-8,71	-32,62	DOWN
FTSE Italia Industria	2,68	0,34	9,48	UP
FTSE Italia Beni di Consumo	0,78	-2,52	6,78	UP
FTSE Italia Salute	1,6	-2,19	29,93	UP
FTSE Italia Servizi al Consumo	2,51	0,81	1,73	UP
FTSE Italia Telecomunicazioni	0,59	5,21	14,65	UP
FTSE Italia Servizi Pubblici	0,36	3,76	46,26	UP
FTSE Italia Finanza	5,3	5,87	12,65	UP
FTSE Italia Tecnologia	5,52	6,67	26,09	UP

* dati estratti da Borsa Italiana S.P.A.

Top List

Idee di investimento: numero 48

Tiker	Nome	Settore	Capitalizz. Bln	Week in	cRSI	cRSI breve	A/D index	U/D volume
ETH	Eurotech	Tecnologia	0,12	44	99	99	A	2,80
EXSY	Expert System	Tecnologia	0,05	7	98	77	C	1,23
GAME	Gamenet Group	Viaggi e Tempo Libero	0,30	0	97	98	B	1,53
ELN	El En	Prodotti e Servizi Industriali	0,44	5	97	97	A	2,64
SES	Sesa	Servizi Finanziari	0,55	5	97	97	A	2,74
NSP	Neosperience	Tecnologia	0,05	28	97	8	C	0,77
TNXT	Tinexta	Servizi Finanziari	0,33	43	96	68	B	1,51
FKR	Falck Renewables	Servizi Pubblici	0,69	44	96	27	B	0,96
NEXI	Nexi	Prodotti e Servizi Industriali	0,04	21	95	88	B	0,96
ELES	Eles	Tecnologia	0,06	12	95	13	C	0,67
PST	Poste Italiane	Assicurazioni	9,34	41	94	92	B	1,25
INW	Inwit	Telecomunicazioni	5,01	13	93	76	B	0,82
AT	Astm	Prodotti e Servizi Industriali	2,35	7	93	16	B	0,92
HER	Hera	Servizi Pubblici	4,13	17	92	87	B	1,01
DIB	Digital Bross	Prodotti per la casa, la persona, Moda	0,11	13	91	93	B	1,14
ENEL	Enel	Servizi Pubblici	48,40	44	91	85	B	1,01
BZU	Buzzi Unicem	Edilizia E Materiali	3,17	14	90	94	B	1,89
CRL	Carel	Edilizia E Materiali	1,11	43	90	91	B	1,52
PIA	Piaggio	Automobili e Componentistica	0,78	7	90	64	C	0,78

Nome: nome dell'azione - Settore: settore di appartenenza - Capitalizzazione: capitalizzazione di mercato - Week in: settimane di ingresso nella lista - cRSI: indicatore di forza del titolo in relazione al mercato di appartenenza su una scala da 1 a 100 - A/D index: indicatore della capacità del titolo di attrarre grossi investitori - U/D volume: indicatore che mette in relazione l'andamento dei volumi con quello dei prezzi, un valore superiore ad 1 indica un incremento dei volumi accompagnato da un aumento dei prezzi

Top List

Idee di investimento

Tiker	Nome	Settore	Capitalizz. Bln	Week in	cRSI	cRSI breve	A/D index	U/D volume
STM	Stmicroelectronics	Tecnologia	14,23	25	89	91	C	0,92
BMED	Banca Mediolanum	Banche	4,67	13	89	90	B	1,48
MB	Mediobanca	Banche	8,07	0	89	90	B	2,11
BGN	Banca Generali	Banche	2,87	14	89	74	B	0,86
ACE	Acea	Servizi Pubblici	1,10	9	88	73	B	1,01
AZM	Azimut	Servizi finanziari	2,00	13	88	59	C	1,00
UNI	Unipol	Assicurazioni	2,71	10	87	77	B	0,99
AMP	Amplifon	Salute	3,79	30	87	71	C	0,74
RACE	Ferrari	Automobili e Componentistica	20,31	30	86	33	C	0,97
BET	Bee Team	Tecnologia	0,14	37	85	86	B	0,86
PRY	Prysmian	Prodotti e Servizi Industriali	5,25	9	84	84	B	1,15
G	Generali Ass	Assicurazioni	26,00	44	83	81	B	1,24
DIA	Diasorin	Salute	6,12	7	83	74	C	0,80
ILTY	Illimity Bank	Banche	0,52	26	83	70	B	0,98
ENAV	Enav	Prodotti e Servizi Industriali	2,24	44	81	71	B	0,87
PQ	Piquadro	Prodotti per la casa, la persona, Moda	0,09	29	80	17	D	0,48
US	UnipolSai	Assicurazioni	6,62	43	79	67	B	0,82
REC	Recordati	Salute	7,95	17	79	26	C	1,00
ISP	Intesa Sanpaolo	Banche	38,13	43	77	90	B	1,65

Nome: nome dell'azione - Settore: settore di appartenenza - Capitalizzazione: capitalizzazione di mercato - Week in: settimane di ingresso nella lista - cRSI: indicatore di forza del titolo in relazione al mercato di appartenenza su una scala da 1 a 100 - A/D index: indicatore della capacità del titolo di attrarre grossi investitori - U/D volume: indicatore che mette in relazione l'andamento dei volumi con quello dei prezzi, un valore superiore ad 1 indica un incremento dei volumi accompagnato da un aumento dei prezzi

Top List

Idee di investimento

Tiker	Nome	Settore	Capitalizz. Bln	Week in	cRSI	cRSI breve	A/D index	U/D volume
TIP	Tamburi	Servizi Finanziari	1,09	0	75	85	B	1,46
A2A	A2a	Servizi Pubblici	5,06	9	75	75	B	0,99
FM	Fiera Milano	Prodotti e Servizi Industriali	0,32	29	74	80	B	1,11
JUVE	Juventus Football Club	Viaggi E Tempo Libero	1,62	41	69	72	B	0,80
LIT	Retelit	Telecomunicazioni	0,25	9	69	72	B	1,92
ERG	Erg	Servizi Pubblici	2,70	5	62	65	B	0,94
NPI	Notorious Pictures	Media	0,07	43	58	25	B	0,86
FBK	FinecoBank	Banche	6,21	33	36	45	C	1,00

Nome: nome dell'azione - Settore: settore di appartenenza - Capitalizzazione: capitalizzazione di mercato - Week in: settimane di ingresso nella lista - cRSI: indicatore di forza del titolo in relazione al mercato di appartenenza su una scala da 1 a 100 - A/D index: indicatore della capacità del titolo di attrarre grossi investitori - U/D volume: indicatore che mette in relazione l'andamento dei volumi con quello dei prezzi, un valore superiore ad 1 indica un incremento dei volumi accompagnato da un aumento dei prezzi

Posizioni Short Istituzionali

In questa lista ci sono le azioni più shortate dagli istituzionali

Tiker	Nome	Settore	Capitalizz. Bln	Mercato	%short	n° fondi	cRSI	U/D volume
BAMI	BANCO BPM SPA	Banche	2,85	MTA	7,71	9	79	1,34
MT	MAIRE TECNIMONT SPA	Petrolio E Gas Naturale	1,18	MTA	6,58	6	7	0,91
UBI	UNIONE DI BANCHE ITALIANE SPA	Banche	2,9	MTA	6,16	5	72	1,37
BPER	BPER BANCA SPA	Banche	1,84	MTA	5,02	5	62	1,37
AZM	AZIMUT HOLDING SPA	Servizi Finanziari	2,34	MTA	4,82	5	89	0,97
ON	BIO-ON spa	Edilizia E Materiali	0,36	AIM	4,79	4	1	0,51
BRE	BREMBO SPA - FRENI BREMBO	SAutomobili E Componentistica	2,9	MTA	4,33	6	18	0,88
OVS	OVS SPA	Prodotti per la Casa, Persona, Moda	0,38	MTA	4,13	4	69	0,89
PRY	PRYSMIAN SPA	Prodotti e servizi industriali	4,9	MTA	3,74	3	81	1,03
SPM	SAIPEM SPA	Petrolio E Gas Naturale	4,4	MTA	3,45	3	27	0,73
TFI	TREVI - FINANZIARIA INDUSTRIALE SPA	Edilizia E Materiali	0,04	MTA	2,97	2	34	1,29
IMA	I.M.A. INDUSTRIA MACCHINE AUTOMATICHE SPA	Prodotti E Servizi Industriali	2,46	STAR	2,33	3	34	0,46

Commento:

Classifica guidata ancora da **Banco BPM** in testa con uno short netto pari a 7,71%, in aumento dal 7,19% della scorsa rilevazione e 9 fondi posizionati al ribasso. Segue **Maire Tecnimont** con posizioni ribassiste pari a 6,58%, praticamente invariate rispetto alla scorsa rilevazione e 6 fondi posizionati al ribasso sul titolo. Segue **UBI** con uno short pari a 6,16% dal precedente 6,49% e 6 fondi con una posizione ribassista. Al quarto posto la classifica prosegue con **BPER** che presenta posizioni ribassiste pari al 5,02%, in leggero aumento dal 4,98% della scorsa settimana e 5 fondi posizionati al ribasso. Al quinto posto troviamo **Azimut**, con uno short netto pari a 4,82%, in linea con la rilevazione della scorsa settimana e 5 fondi posizionati al ribasso. Tra i titoli usciti segnaliamo **Eurotech**. In generale rileviamo posizioni corte complessive abbastanza in linea con la rilevazione precedente.

Nome: nome dell'azione - Settore: settore di appartenenza - Capitalizzazione: capitalizzazione di mercato - Mercato: segmento di mercato di riferimento - %short: percentuale dei posizione corta in relazione al capitale - cRSI: indicatore di forza del titolo in relazione al mercato di appartenenza su una scala da 1 a 100 - U/D volume: indicatore che mette in relazione l'andamento dei volumi con quello dei prezzi, un valore superiore ad 1 indica un incremento dei volumi accompagnato da un aumento dei prezzi

* dati estratti da Consob giovedì

Disclaimer

Ruffo & Partners Financial Advisor S.r.l. offre un servizio informativo attraverso notizie, dati ed analisi di approfondimento sui mercati finanziari mondiali.

Tutte le informazioni pubblicate, da noi o da terzi, non devono essere considerate in alcun modo una sollecitazione al pubblico risparmio o la promozione di alcuna forma di investimento.

Le informazioni fornite da Ruffo & Partners Financial Advisor S.r.l. devono essere intese a titolo di esempio generale, costituendo la personale visione degli autori.

Per quanto concerne i dati, Ruffo & Partners Financial Advisor S.r.l., opera nel migliore dei modi per assicurarne l'accuratezza e l'affidabilità, senza tuttavia garantire l'esattezza e la completezza degli stessi.

Ruffo & Partners Financial Advisor S.r.l. non si assume pertanto nessuna responsabilità per eventuali perdite subite dagli operatori che abbiano utilizzato le informazioni e/o i dati rinvenuti dalle nostre analisi.

Tutte le decisioni operative finalizzate all'investimento rientrano pertanto nella responsabilità dell'operatore il quale deve sempre decidere liberamente l'allocazione delle proprie risorse finanziarie nella consapevolezza dei rischi che corre.