

Analisi settimanale del mercato italiano

Temi chiave:

- ITA: Stagione delle trimestrali;
- ITA: PMI servizi oltre attese;
- USA: Ipotesi accordo guerra commerciale Usa-Cina

Commento

Il mercato italiano è in un uptrend. La performance settimanale segnata dal Ftse Mib è pari a +2,62%, per il Ftse Mid Cap è pari a +1,61%. Quella trascorsa è stata una settimana brillante per il mercato italiano. Le ottime trimestrali, insieme all'ipotesi di un accordo tra Usa e Cina nella guerra commerciale, hanno sostenuto gli acquisti spingendo gli indici principali a segnare i nuovi massimi dell'anno. La brillante performance del Ftse Mib, che archivia la settima seduta consecutiva al rialzo, ha portato l'indice verso area 23'600, segnando una performance YTD pari a +28,44%. Più contenuta, ma comunque degna di nota la performance messa a segno da inizio anno dall'indice a minore capitalizzazione, pari a + 15,23%. In questa ottava crescono in maniera indistinta tutti i comparti, con l'unica eccezione per le utilities, notoriamente settore difensivo, e questo è il segno di una maggiore propensione al rischio da parte degli investitori. Sono state numerose le stocks chiamate alla prova delle trimestrali. I titoli a maggiore capitalizzazione, in particolare quelli del comparto finanziario, hanno superata il test in maniera brillante. In forte crescita anche i volumi degli scambi, impronta evidente della presenza crescente di operatori istituzionali. L'attuale contesto positivo sul mercato italiano, nelle prossime settimane, sarà messo a dura prova dalla significativa resistenza rialzista posta in **area 24'500** - grafico allegato. Tale livello non viene violato da oltre dieci anni. L'avvicinamento potrebbe portare ad un incremento della volatilità e a prese di beneficio. La definitiva violazione comporterebbe la possibilità per il mercato italiano di accelerare ulteriormente al rialzo, andando a colmare, almeno in parte, il gap di performance che si porta da anni con i principali mercati europei. Alla luce di tale contesto, consapevoli del fatto che il segnale di uptrend generato in data 15 ottobre è sempre al lavoro, suggeriamo di incrementare l'esposizione al rischio, privilegiando le stock che hanno superato in maniera brillante

lo scoglio dei report e presentano un profilo quali-quantitativo elevato. A tal proposito le nostre liste rappresentano un utile strumento di selezione.

Top List:

Questa settimana la Top List italiana vede crescere le idee di investimento presenti che passano a 52. Segnaliamo l'ingresso di tre big cap che hanno riportato dati trimestrali sopra le aspettative. Entrano **Banco Bpm (MI:BPM)**, **Moncler (MI:MONC)** e **Leonardo (MI:LDO)**. Tra i titoli presenti nella lista brillano in modo particolare i titoli a maggiore capitalizzazione, con in testa quelli appartenenti al settore bancario e del risparmio gestito a cui si sono accodati anche gli assicurativi. Ottime le performance di **Azimut (+10,15%)**, di **Banca Mediolanum (+8,88%)** e **Fineco (+6,07%)** che hanno fatto segnare anche i nuovi massimi di periodo. Tra i titoli a minore capitalizzazione continua la corsa di **Digital Bros**, in attesa del report, la performance settimanale messa a segno è pari +17,75%. Segnano il passo i titoli appartenenti al comparto dei servizi pubblici, unica eccezione per **Falck Renewable**, che mette a segno un progresso settimanale pari a + 7,53%. In leggera difficoltà tutti i titoli small cap, tra cui non si registra nessuno spunto particolarmente interessante.

Eventi in programma:

- lunedì 11 novembre: Produzione industriale;
- venerdì 15 novembre: Bilancia commerciale; IPC italiano.

Ftse Mib: Monthly

Published on Investing.com, 8/Nov/2019 - 17:02:55 GMT, Powered by TradingView.

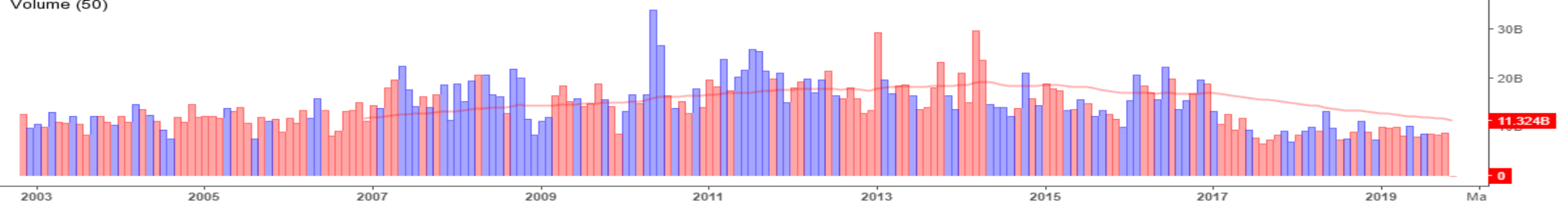
FTSE MIB, Italia, Milano(CFD):IT40, M

MA (10, close, 0)



Investing.com

Volume (50)

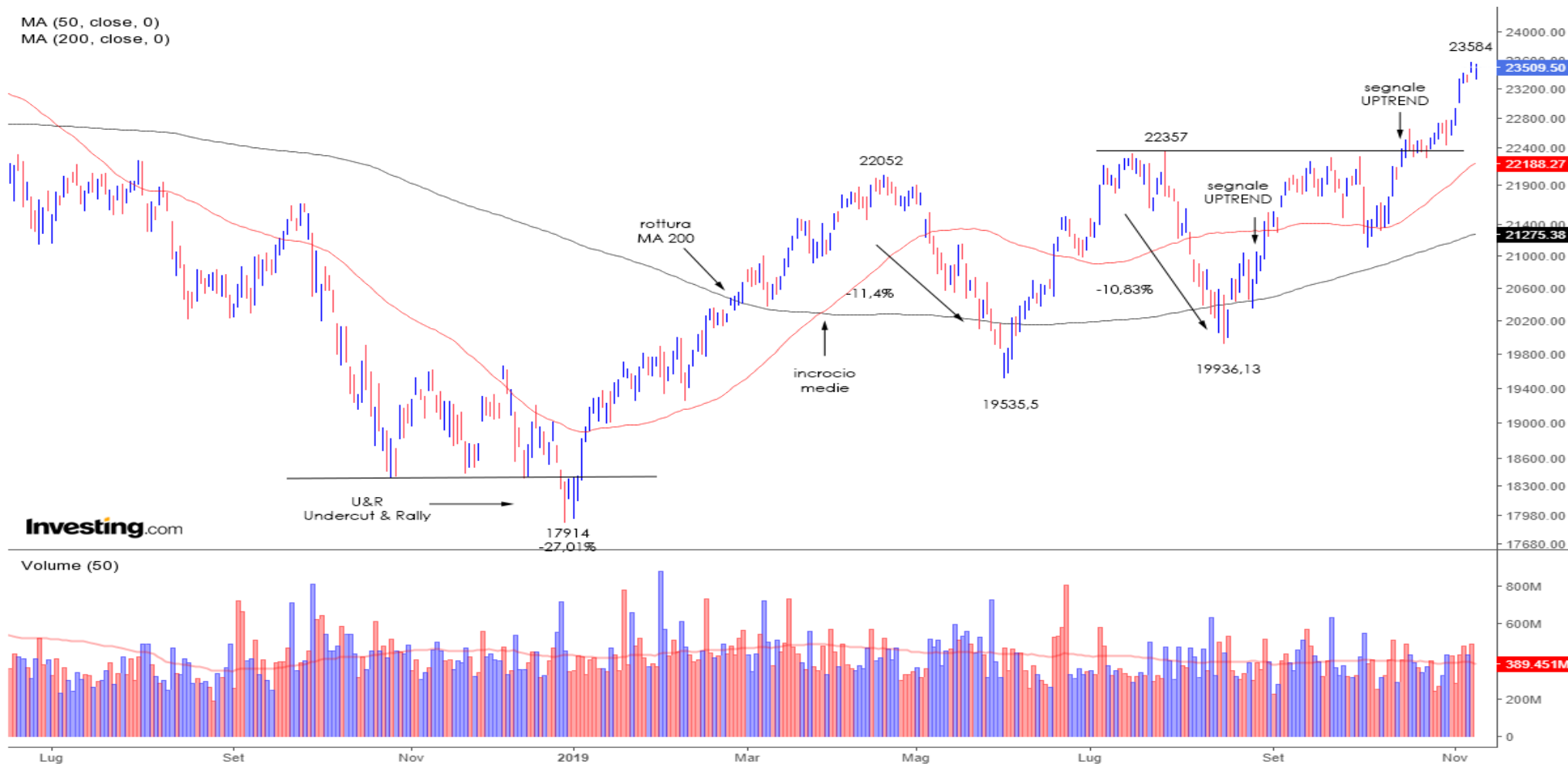


Ftse Mib: daily

Published on Investing.com, 8/Nov/2019 - 13:35:20 GMT, Powered by TradingView.

FTSE MIB, Italia, Milano(CFD):IT40, D

MA (50, close, 0)
MA (200, close, 0)



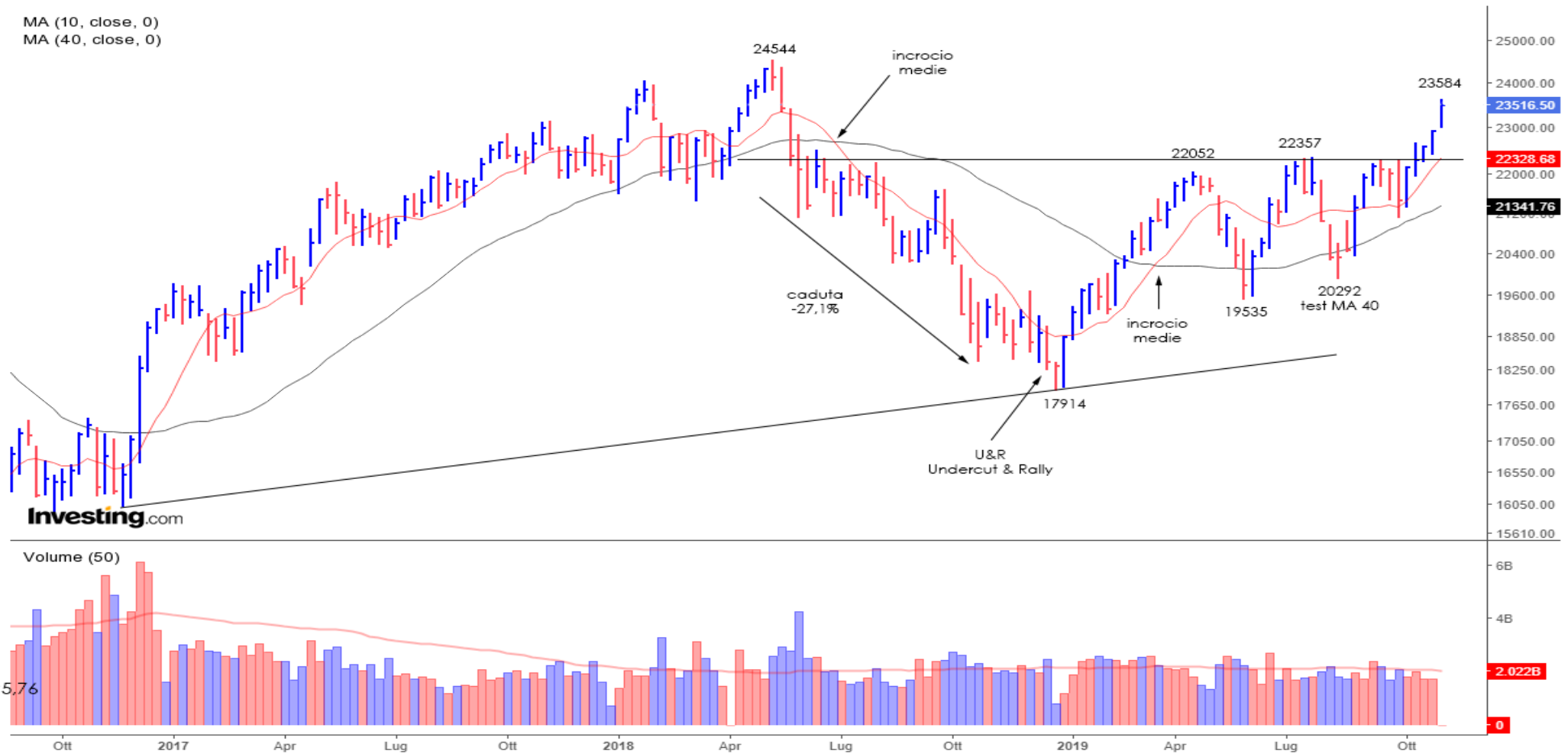
Investing.com

Ftse Mib: weekly

Published on Investing.com, 8/Nov/2019 - 13:38:03 GMT, Powered by TradingView.

FTSE MIB, Italia, Milano(CFD):IT40, W

MA (10, close, 0)
MA (40, close, 0)

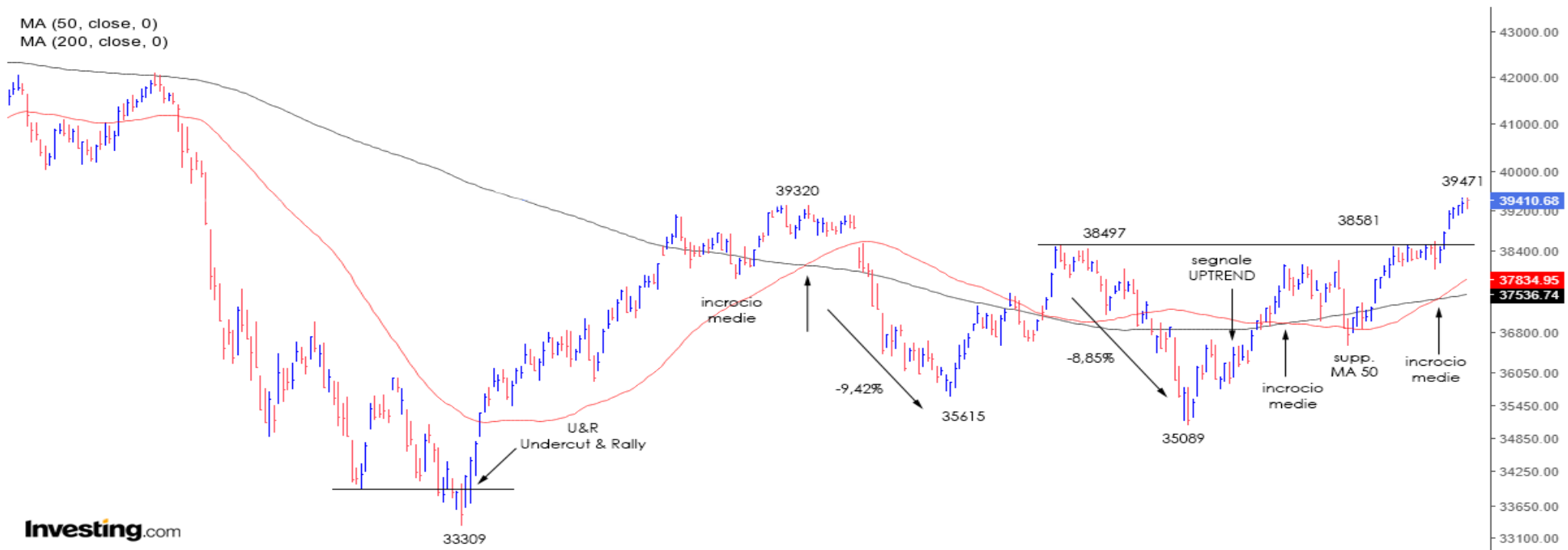


Ftse Mid Cap: daily

Published on Investing.com, 8/Nov/2019 - 13:36:36 GMT, Powered by TradingView.

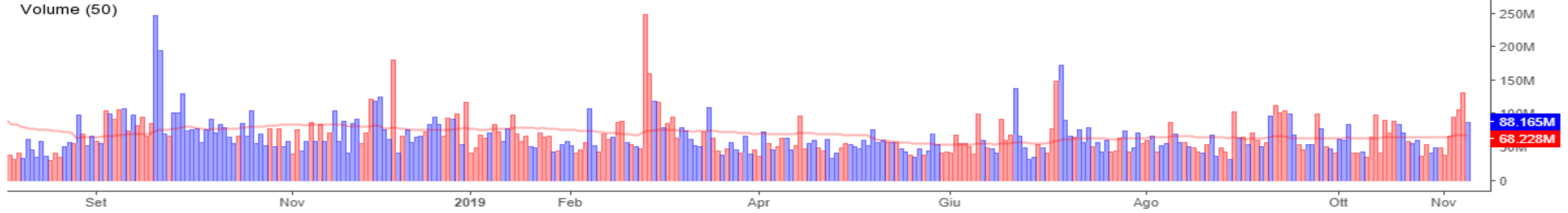
FTSE Italia Mid Cap, Italia, Milano:FTITMC, D

MA (50, close, 0)
MA (200, close, 0)



Investing.com

Volume (50)

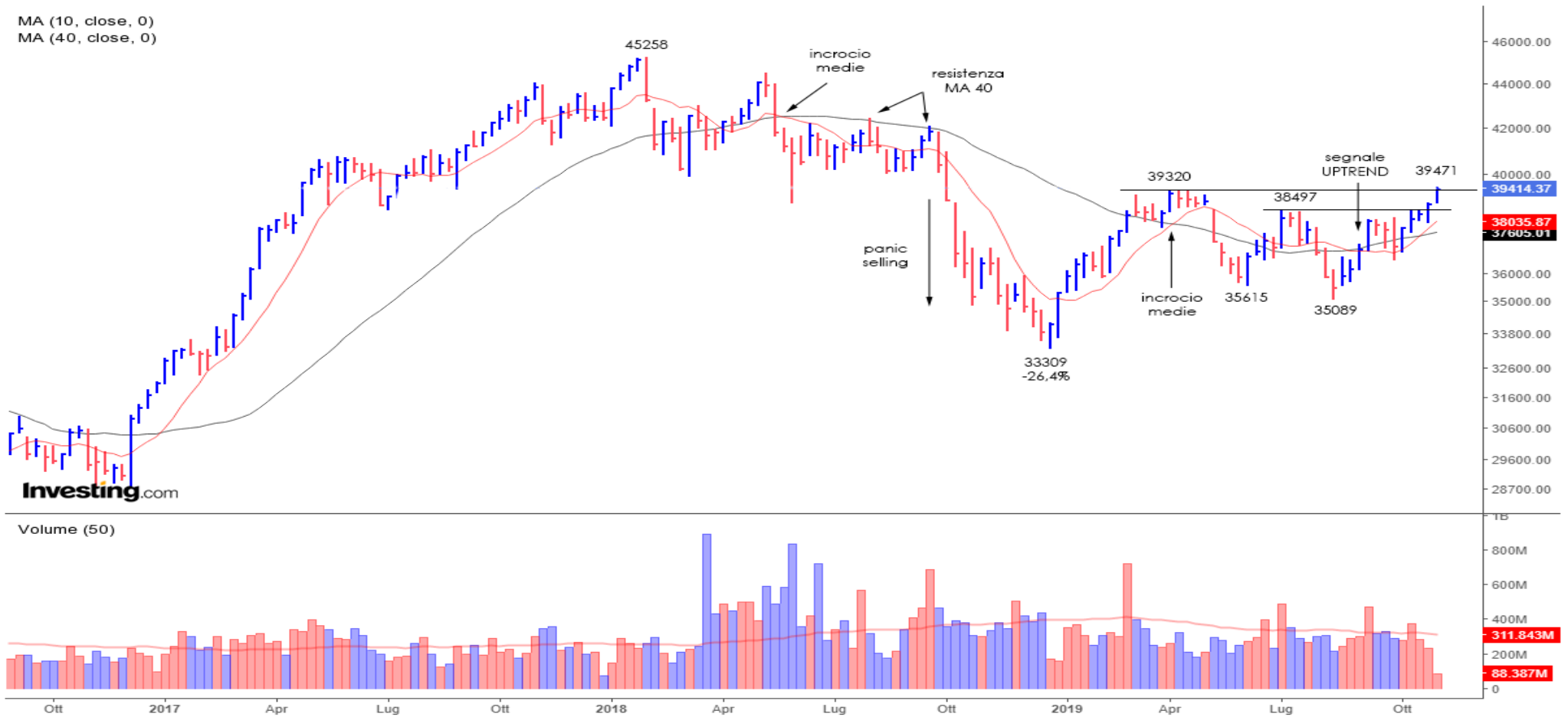


Ftse Mid Cap: weekly

Published on Investing.com, 8/Nov/2019 - 13:37:32 GMT, Powered by TradingView.

FTSE Italia Mid Cap, Italia, Milano:FTITMC, W

MA (10, close, 0)
MA (40, close, 0)



Settori

Settimana positiva per i settori italiani. Segno nero per tutti i settori con l'unica eccezione del FTSE Italia Servizi Pubblici (-1,02). Il miglior settore è stato FTSE Italia Chimica e Materie Prime(+8,38%) seguito a ruota da FTSE Italia Finanza(+5,43%), da FTSE Italia Beni di Consumo (+4,49%) e FTSE Italia Tecnologia (+4,41%).

Relativamente alle performance a 4 settimane si conferma sempre leader FTSE Italia Tecnologia (+17,32%), avvicinato in gran recupero da FTSE Italia Finanza (+12,95). In coda FTSE Italia Servizi Pubblici (0,47%) e FTSE Italia Salute (+0,72%).

Nel lungo periodo la situazione vede in testa di FTSE Italia Tecnologia (+54,42%). Male ancora la situazione di FTSE Italia Chimica e Materie Prime (-24,02%).

Per quanto riguarda lo status non si registrano variazioni, si conferma sempre in trend DOWN il FTSE Italia Chimica e Materia Prime ed il FTSE Italia Petrolio e Gas Naturale.

Settore	%1W	%4W	%52W	Trend
FTSE Italia Petrolio e Gas Naturale	3,45	2,88	-4,39	DOWN
FTSE Italia Chimica e Materie Prime	8,38	5,43	-24,02	DOWN
FTSE Italia Industria	3,42	7,83	15,63	UP
FTSE Italia Beni di Consumo	4,49	13,12	14,97	UP
FTSE Italia Salute	1,37	0,72	32,61	UP
FTSE Italia Servizi al Consumo	2,35	6,16	4,26	UP
FTSE Italia Telecomunicazioni	2,33	5,18	9,86	UP
FTSE Italia Servizi Pubblici	-1,02	0,47	44,8	UP
FTSE Italia Finanza	5,43	12,95	19,71	UP
FTSE Italia Tecnologia	4,41	17,32	55,42	UP

* dati estratti da Borsa Italiana S.P.A.

Top List

Idee di investimento: numero 52

Tiker	Nome	Settore	Capitalizz. Bln	Week in	cRSI	cRSI breve	A/D index	U/D volume
ETH	Eurotech	Tecnologia	0,12	45	99	99	B	2,28
DIB	Digital Bross	Prodotti per la casa, la persona, Moda	0,11	14	98	98	B	1,40
EXSY	Expert System	Tecnologia	0,05	8	98	69	C	1,32
AZM	Azimut	Servizi finanziari	2,00	15	97	94	B	2,42
ELN	El En	Prodotti e Servizi Industriali	0,44	6	97	98	B	2,89
STM	Stmicroelectronics	Tecnologia	14,23	27	97	96	B	1,34
BMED	Banca Mediolanum	Banche	4,67	15	95	92	B	1,83
CRL	Carel	Edilizia E Materiali	1,11	45	95	95	B	1,97
BGN	Banca Generali	Banche	2,87	16	94	85	B	1,34
NSP	Neosperience	Tecnologia	0,05	30	94	4	C	0,63
SES	Sesa	Servizi Finanziari	0,55	7	94	86	B	2,54
FKR	Falck Renewables	Servizi Pubblici	0,69	45	92	50	C	0,82
TNXT	Tinexta	Servizi Finanziari	0,33	45	92	57	C	1,68
AMP	Amplifon	Salute	3,79	32	91	58	C	0,68
AT	Astm	Prodotti e Servizi Industriali	3,03	9	91	48	C	1,04
PIA	Piaggio	Automobili e Componentistica	0,78	9	91	56	C	0,78
PST	Poste Italiane	Assicurazioni	9,34	43	91	74	B	1,52
UNI	Unipol	Assicurazioni	2,71	12	90	81	B	1,28
RACE	Ferrari	Automobili e Componentistica	20,31	32	89	69	C	1,36

Nome: nome dell'azione - Settore: settore di appartenenza - Capitalizzazione: capitalizzazione di mercato - Week in: settimane di ingresso nella lista - cRSI: indicatore di forza del titolo in relazione al mercato di appartenenza su una scala da 1 a 100 - A/D index: indicatore della capacità del titolo di attrarre grossi investitori - U/D volume: indicatore che mette in relazione l'andamento dei volumi con quello dei prezzi, un valore superiore ad 1 indica un incremento dei volumi accompagnato da un aumento dei prezzi

Top List

Idee di investimento

Tiker	Nome	Settore	Capitalizz. Bln	Week in	cRSI	cRSI breve	A/D index	U/D volume
BZU	Buzzi Unicem	Edilizia E Materiali	3,55	16	88	84	B	1,35
ELES	Eles	Tecnologia	0,06	13	88	7	C	0,67
MB	Mediobanca	Banche	8,07	3	88	84	B	2,02
HER	Hera	Servizi Pubblici	4,13	19	87	63	C	0,98
G	Generali Ass	Assicurazioni	26,00	45	86	84	B	1,53
ENEL	Enel	Servizi Pubblici	48,40	45	85	61	C	0,88
BET	Bee Team	Tecnologia	0,12	39	84	88	B	1,19
PRY	Prysmian	Prodotti e Servizi Industriali	5,12	11	84	76	C	1,25
BPM	Banco BPM	Banche	3,23	0	84	89	C	1,20
US	UnipolSai	Assicurazioni	5,57	45	82	78	C	1,38
FBK	FinecoBank	Banche	6,21	34	81	89	B	1,30
FNM	Ferrovie Nord	Viaggi E Tempo Libero	0,25	1	81	87	B	3,77
ILTY	Illimity Bank	Banche	0,52	28	81	64	C	1,14
PQ	Piquadro	Prodotti per la casa, la persona, Moda	0,09	31	80	61	C	0,82
ACE	Acea	Servizi Pubblici	3,77	11	78	20	C	0,84
ISP	Intesa Sanpaolo	Banche	34,86	45	78	87	B	1,79
PRT	Esprinet	Tecnologia	0,20	1	77	96	B	1,34
MONC	Moncler	Prodotti per la casa, la persona, Moda	9,49	0	76	73	B	1,05
A2A	A2a	Servizi Pubblici	5,02	11	75	75	C	1,10

Nome: nome dell'azione - Settore: settore di appartenenza - Capitalizzazione: capitalizzazione di mercato - Week in: settimane di ingresso nella lista - cRSI: indicatore di forza del titolo in relazione al mercato di appartenenza su una scala da 1 a 100 - A/D index: indicatore della capacità del titolo di attrarre grossi investitori - U/D volume: indicatore che mette in relazione l'andamento dei volumi con quello dei prezzi, un valore superiore ad 1 indica un incremento dei volumi accompagnato da un aumento dei prezzi

Top List

Idee di investimento

Tiker	Nome	Settore	Capitalizz. Bln	Week in	cRSI	cRSI breve	A/D index	U/D volume
LDO	Leonardo	Prodotti e Servizi Industriali	6,47	0	75	72	C	0,99
DIA	Diasorin	Salute	6,12	9	74	18	C	0,97
LIT	Retelit	Telecomunicazioni	0,25	11	74	82	C	2,02
FM	Fiera Milano	Prodotti e Servizi Industriali	0,34	30	73	66	C	1,46
INW	Inwit	Telecomunicazioni	5,01	15	73	16	C	0,76
ENAV	Enav	Prodotti e Servizi Industriali	2,24	45	70	45	C	0,92
JUVE	Juventus Football Club	Viaggi E Tempo Libero	1,62	43	70	12	C	0,72
TIP	Tamburi	Servizi Finanziari	1,09	3	69	78	C	1,89
SPM	Saipem	Petrolio e Gas Naturale	4,30	15	64	67	C	0,81
NEXI	Nexi	Prodotti e Servizi Industriali	5,47	23	63	15	C	0,91
REC	Recordati	Salute	7,95	19	62	12	C	0,94
ERG	Erg	Servizi Pubblici	2,85	6	59	54	C	0,92
SFL	Safilo	Prodotti per la casa, la persona, Moda	0,27	11	50	61	C	1,19
NPI	Notorious Pictures	Media	0,07	45	6	11	C	0,62

Nome: nome dell'azione - Settore: settore di appartenenza - Capitalizzazione: capitalizzazione di mercato - Week in: settimane di ingresso nella lista - cRSI: indicatore di forza del titolo in relazione al mercato di appartenenza su una scala da 1 a 100 - A/D index: indicatore della capacità del titolo di attrarre grossi investitori - U/D volume: indicatore che mette in relazione l'andamento dei volumi con quello dei prezzi, un valore superiore ad 1 indica un incremento dei volumi accompagnato da un aumento dei prezzi

Posizioni Short Istituzionali

In questa lista ci sono le azioni più shortate dagli istituzionali

Tiker	Nome	Settore	Capitalizz. Bln	Mercato	%short	n° fondi	cRSI	U/D volume
MT	MAIRE TECNIMONT SPA	Petrolio E Gas Naturale	0,79	MTA	6,01	5	11	1,23
UBI	UNIONE DI BANCHE ITALIANE SPA	Banche	3,2	MTA	5,84	4	79	1,46
AZM	AZIMUT HOLDING SPA	Servizi Finanziari	2	MTA	4,37	5	97	2,42
SPM	SAIPEM SPA	Petrolio E Gas Naturale	0,38	MTA	4,3	4	64	0,81
BAMI	BANCO BPM SPA	Banche	3,15	MTA	3,98	5	84	1,2
BPER	BPER BANCA SPA	Banche	2,9	MTA	3,78	3	88	2,4
BRE	BREMBO SPA - FRENI BREMBO	Automobili E Componentistica	0,36	AIM	3,33	4	80	2,16
OVS	OVS SPA	Prodotti per la Casa, Persona, Moda	2,34	MTA	3,3	2	93	1,43
TFI	TREVI - FINANZIARIA INDUSTRIALE SPA	Edilizia E Materiali	4,9	MTA	2,97	2	24	0,2
PRY	PRYSMIAN SPA	Prodotti E Servizi Industriali	4,4	MTA	2,57	2	84	1,25
MONC	MONCLER SPA	Prodotti per la Casa, Persona, Moda	2,46	MTA	2,4	1	76	1,05
IMA	I.M.A. INDUSTRIA MACCHINE AUTOMATICHE SPA	Prodotti E Servizi Industriali	0,04	STAR	1,73	2	62	0,92

Commento:

Classifica sempre guidata da **Maire Tecnimont**, in testa con uno short netto pari a 6,01%, invariato rispetto alla scorsa rilevazione e 6 fondi posizionati al ribasso. In seconda posizione **Ubi Banca** sui cui lo short è cresciuto, portandosi al 5,84% dal precedente 5,65% pur mantenendo un numero di fondi non elevato, pari a 4. In terza posizione **Azimut** con posizioni ribassiste pari a 4,37%, in contrazione rispetto al 5,22% della scorsa settimana e con i fondi posizionati al ribasso che passano da 5 a 4. Al quarto posto sale Saipem, con uno short netto pari a 4,30%, in leggero aumento rispetto alla rilevazione della scorsa settimana e sempre con 4 fondi posizionati al ribasso. In coda diminuisce lo short su IMA, pari a 1,73% dal precedente 2,33% della scorsa settimana. Tra i titoli usciti ricordiamo **Bio On**, sospeso dalle contrattazioni per le note vicende societarie.

Nome: nome dell'azione - Settore: settore di appartenenza - Capitalizzazione: capitalizzazione di mercato - Mercato: segmento di mercato di riferimento - %short: percentuale dei posizione corta in relazione al capitale - cRSI: indicatore di forza del titolo in relazione al mercato di appartenenza su una scala da 1 a 100 - U/D volume: indicatore che mette in relazione l'andamento dei volumi con quello dei prezzi, un valore superiore ad 1 indica un incremento dei volumi accompagnato da un aumento dei prezzi

* dati estratti da Consob giovedì

Disclaimer

Ruffo & Partners Financial Advisor S.r.l. offre un servizio informativo attraverso notizie, dati ed analisi di approfondimento sui mercati finanziari mondiali.

Tutte le informazioni pubblicate, da noi o da terzi, non devono essere considerate in alcun modo una sollecitazione al pubblico risparmio o la promozione di alcuna forma di investimento.

Le informazioni fornite da Ruffo & Partners Financial Advisor S.r.l. devono essere intese a titolo di esempio generale, costituendo la personale visione degli autori.

Per quanto concerne i dati, Ruffo & Partners Financial Advisor S.r.l., opera nel migliore dei modi per assicurarne l'accuratezza e l'affidabilità, senza tuttavia garantire l'esattezza e la completezza degli stessi.

Ruffo & Partners Financial Advisor S.r.l. non si assume pertanto nessuna responsabilità per eventuali perdite subite dagli operatori che abbiano utilizzato le informazioni e/o i dati rinvenuti dalle nostre analisi.

Tutte le decisioni operative finalizzate all'investimento rientrano pertanto nella responsabilità dell'operatore il quale deve sempre decidere liberamente l'allocazione delle proprie risorse finanziarie nella consapevolezza dei rischi che corre.